

362223

8.

dr. Györffy Sándor

A
bioveteményes

társnövényei

Biofüzetek

A 8. biofüzetről

A kertészkedő ember gyakran kerül a bőség zavarába, kicsinek bizonyul a kert növényei számára. Mégis, azt javasoljuk, hogy sokféle, sokfajta zöldségféléet termesszen, mert így állandóan és igen változatos módon elé-gítheti ki a család zöldségszükségletét. Olyan zöldségfajokat is ajánlunk ebben a füzetben, amitől először talán idegenkedik, de érdemes kipróbálni, kísérletezni velük. A sokféle zöldségnövényt azonban csak úgy lehet eredményesen termesztani, ha tekintettel vagyunk az egyes növényfajok más növényfajok iránti érzékenységére.

A növények között élve figyeljük meg a kölcsönhatásokat, jegyezzük fel tapasztalatainkat és osszuk meg kertészkedő társainkkal.

Tartalom

1. Bazsalikom
2. Bimbós kel
3. Bokorbab
4. Borsó
5. Borsfű
6. Borsos menta
7. Brokkoli
8. Burgonya
9. Cékla
10. Cikória
11. Cukkini
12. Csicsóka
13. Dinnye (sárga-)
14. Endívia
15. Édeskömény
16. Fejes saláta
17. Feketegyökér
18. Fokhagyma
19. Kakukkfű
20. Kamilla
21. Kapor
22. Karfiol
23. Káposzta (fejes)
24. Karalábé
25. Karósbab
26. Kelkáposzta
27. Kínai kel
28. Kukorica
29. Leveles kel (fodros kel)
30. Lóbab
31. Mangold
32. Metélőhagyma
33. Paprika
34. Paradicsom
35. Patisszon
36. Petrezselyem
37. Póréhagyma
38. Rebarbara
39. Retek
40. Salottahagyma
41. Sárgarépa
42. Spárga
43. Spenót
44. Szamóca
45. Tárkony
46. Tépősaláta
47. Téli sarjadékhagyma
48. Tojásgyümölcs
49. Torma
50. Turbolya
51. Tök
52. Uborka
53. Új-zélandi spenót
54. Vöröshagyma
55. Zeller
56. Zsázsa (kerti)

Sorozatszerkesztő Lelkes Lajos és Wenszky Ágnes
Lektorálta Seléndy Szabolcs
Illusztrálta Györfly Attila

© dr. Györfly Sándor, 1985

ETO 631.95

581.5

ISBN 963 232 075 1

ISSN 0231 486X

AGRÁRTUDOMÁNYI EGYETEM

Könyvtára, Debrecen

Leltári szám: 362.223

1985 SEP 16



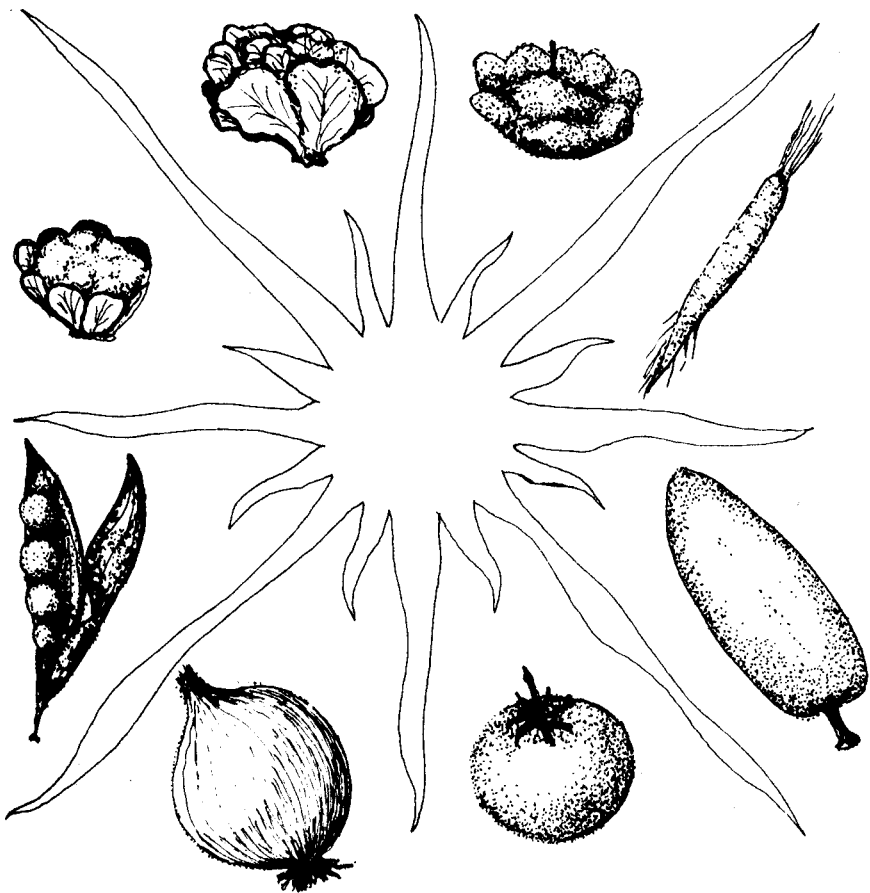
0011 3304
11330-4
DATE KÖNYVTÁR, DEBRECEN

Szedte és nyomta az Alföldi Nyomda
A nyomdai megrendelés törzsszáma: 6195.66-13-3
Készült Debrecenben, az 1985. évben

Felelős kiadó a Mezőgazdasági Könyvkiadó Vállalat igazgatója
Felelős szerkesztő Gallyas Csaba
Műszaki vezető Asbóthné Alvinczy Katalin
Műszaki szerkesztő Héjjas Mária
Sorozat tervező Kiss István

Megjelent 3 (A/5) iv terjedelemben
Nyomásra engedélyezve 1985. április 23-án
Készült az MSZ 5601--59 és 5602--55 szabvány szerint

MG-13-p/8587



dr. Győrffy Sándor

A bioveteményes

társnövényei

Mezőgazdasági Kiadó Planétás Vgmk
Budapest

„Ha élni szeretnél testi valódban tiszteld az anyaföldet,
Ha élni szeretnél jó környezetben tiszteld szomszédaidat,
Ha élni szeretnél lélekben gazdagon tiszteld önmagadat.”
(H. G. FINLAYSON)

Az érintetlen természetben mindenütt növénytársulásokkal találkozunk. A viszonylagos egyensúly kialakult, a növények egymást kiegészítve, harmóniában élnek, fejlődnek.

Az ember a csiszolatlan kőkorszakban a gyűjtögető életmódról úgy kezdett áttérni a termesztésre, hogy tapasztalatai alapján a gyógyításra, táplálkozásra, fűszerezésre használható növényeket a szállása közelébe telepítette. Ezek a növények a kényszerű társításokban más fajú társaikkal szorosabb vagy gyengébb kapcsolatba kerültek.

A kertek gondozása ősidőktől kezdve az asszonyok feladata volt, akik a család szükségleteinek kielégítésére válogatták, társították a növényeket. A kialakított kerteket már nem könnyen hagyták ott, és így az állandó lakóhely, otthon kialakításának is megvetették alapját. A növények társítását az otthon körül tudatosan — a szépséget is keresve — végezték. Első magyar nyelvű kertészeti könyvünkben, a „Posoni kert”-ben Lippay János 1664-ben többek között arról is ír, hogy a vöröshagyma közé salátát, petrezselymet, csombort és paszternákot is lehet vetni. Derecskén még nemrégiben is úgy vetették a zöldséget, hogy együtt szórták el a sárgarépa, a petrezselyem, a saláta, a retek és a hagyma magját, és ahogy szedésre érett, ritkítgatva takarították be a termést.

Ahol a házi szükségletet meghaladó mértékben termeltek zöldségféléket, a termelékenység növelésére igyekeztek olyan növényi sorrendet kialakítani, hogy az egymás után következő növények előnyösen egészítsék ki egymást. Kialakult a *vetésforgó*, ahol térben és időben előre meghatározott sorrendben követik egymást a növények. Ebben a zárt körben minden termesztett növény egyben a következő növény *előveteménye*. A sorrend megválasztásakor figyelembe kell venni, hogy

milyen hatást gyakorol az utána következő növény növekedésére és termésére, milyen hatással van a talaj termelékenységére, annak fizikai, kémiai és biológiai tulajdonságaira, hogyan és mikor szabadul fel a terület a következő növény számára. Az egyes növény előveteményigénye különböző; ismerünk: jó, közepes és rossz előveteményeket, attól függően, hogy a felsorolt követelményeknek hogyan felelnek meg.

Mivel a zöldségféléket öntözéssel lehet eredményesen termesztetni, és az öntözésre berendezett területeket igyekeztek minél jobban kihasználni, egyazon területen több növényt is termeltek. *Flőterménynek* nevezük az egy tenyészidőszakban ugyanazon területről leszedett — rendszerint rövid tenyészidejű — első terményt. Ilyen lehet a saláta, a spenót, a retek, a karalábé, a zöldborsó, a zöldhagyma. Az elővetemény betakarítása után következik a *főtermény*, rendszerint melegigényes, palántázott zöldségféle. A rövid tenyészidejű növényeket követheti még az *utótermény*, ami a nagyobb fagyok beállta előtt betakarítható, esetleg átteleltethető.

Köztestermesztés esetében a főtermény soraiba vagy sorai közé valamilyen *mellékterményt* vagy *köztes terményt* vetünk, pl. kukorica közé babot, töközt.

A nagyüzemi termesztésben a gépesítés kiszorította a köztestermesztést, a vegyszeres gyomirtás pedig a vetésforgót borította fel. A ház körüli termesztésben azonban lehetőség nyílik a vegyes kultúrák kialakítására, ahol a zöldségnövények soronként váltják egymást vagy egyes sorokba kerülnek a dombágyásokon, kiegészülve olyan nem kifejezetten zöldségnövényekkel, amelyek kedvező hatást gyakorolnak a termesztett növényekre. A *szomszédhatással* a kisparcellás kísérleteknél mindig is számolni kellett. Az egymás mellett levő növények egyrészt alaktani felépítésüknél, másrészt életképességüknél és alkalmazkodóképességüknél fogva olyan hatást gyakorolnak egymásra, hogy egymás fejlődését, növekedését, valamint termőképességét befolyásolják.

A *változatos veteményeskertben* teremtsük meg a növényeink részére a legkedvezőbb körülményeket. *Előveteményként* olyan növényt válasszunk, akár ágyásos, akár soros vagy dombágyásos művelési módot alkalmazunk, hogy a következő év növénye jó tenyész körülmények közé kerüljön.

Az *előtermény* ne zavarja meg sem tenyészidejével, sem káros utóhatásával a *főtermény* eredményes termesztését!

Különös figyelmet kell fordítanunk a *szomszédhatásra*, aminek éppen a vegyes művelési mód ad jelentőséget. A társíthatóság függ a növények

- talaj- és tápanyagigényétől,
- vízigényétől,
- nagyságától, alakjától,
- fényérzékenységtől,
- tenyészidejétől,
- biológiai összeférhetőségétől.

A talaj folyamatos takartsága — lehetőleg élő növényekkel —, az egymást segítő növények társíthatósága a változatos veteményeskert sajátos igénye. Tapasztalataink ezen a téren még nem kielégítőek, de külföldi irodalommal kiegészítve ismereteinket, megpróbáltuk ebben a füzetben összegezni, csoportosítani az adatokat. Kísérjük meg kialakítani kertünkben a növények harmóniáját, és folyamatos megfigyeléseket végezve kiegészíteni, javítani az e füzetbe foglaltakat.

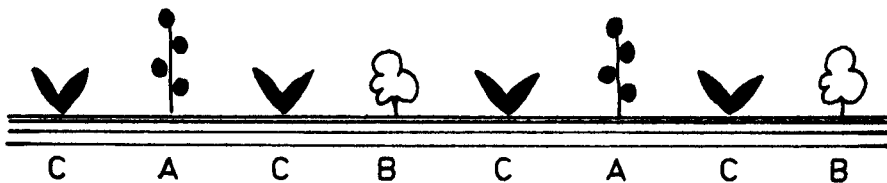
Az egyes növények, növényfajok ismertetésénél — a füzet korlátozott terjedelmére való tekintettel — főleg a társíthatóságukkal foglalkozom. Származásukat, eredetüket azért tüntetem fel, mert ebből környezeti igényeikre következtethetünk.

A hazánkban jelenleg hivatalosan 39 zöldségfajnak mintegy 600 fajtája hozható forgalomba. A biológiai kertművelés a betegséggel szemben ellenálló fajtákat igényli, ezekből csak a forgalomba hozatalra engedélyezették vásárolhatók meg nálunk az üzletekben. Az új, ellenálló fajták megjelenésével folyamatosan számolhatunk, és részletes ismertetésüket a **PLANÉTÁS** sorozattól várhatjuk.

G. Franck „Öngyógyító kiskert” című — nálunk a Mezőgazdasági Kiadó 1983-ban megjelentetett — könyve fordította a figyelmet a vegyeskultúrás kert felé. A széles körű érdeklődésre — azok részére, akikhez nem jutott még el ez a könyv — vázolom az egysoros művelésű, váltakozó növénytársulásokkal beültetett, vegyes kultúrájú kertet.

Alap gondolatként a mérgek nélküli, a növény- és állatvilág egyensúlyára támaszkodó, egészséges körforgást teremtő, harmonikus termesztést írja elő. A természetet tekinti példaképnek, ahol gazdag, egy-

mást kölcsönösen segítő növénytársulások alakultak ki. A tavasz kezdetén, amikor már nem sáros a talaj, 50 cm-es sortávolságra az egész kertbe **spenótot** vet anélkül, hogy külön utakat hagyna. A spenótsorok kijelölik a területet, gyökerekkel átszövik a talajt, lombjukkal, majd levágott levelükkel takarják a földfelületet. Előterményként fogható fel, mert a főkultúrák ezután kerülnek a minden 2 m távolságra kijelölt, „A” jelzésű sorokba: pl. paradicsom, karósbab, uborka, késői káposzta, burgonya, tök, korai borsó; az „A” soroktól 1 m-re levő „B” sorokba: hagyma, póré, feketegyökér, karfiol, zeller, bokorbab, korai káposzta, cékla, pasztinák, mángold. A fennmaradó „C” jelzésű sorok növényei: korai burgonya, nyári saláta, sárgarépa, dughagyma magról, fejes saláták, endíviasaláta, karalábé, édeskömény, pasztinák, póré magról.



A vegyes ültetésű kert sorai

A termesztett növények után a felszabadult sorokba mustárt vet, hogy a talajt folyamatosan takarja növény. A vetésforgót az ugyanabban az évben egymást követő (elő-, fő- és utóterményekkel) és a következő évben 25 cm-rel eltolt, ismételt spenótvetéssel pótolja. Ebben bizonyos ellentmondás már mutatkozik, mert a spenót nem általánosan jó előveteménye minden növénynek.

A dombágyás beültetésénél, a család ízlését is figyelembe véve, a növények szomszédhatását a már ismertetett szempontok szerint vegyük figyelembe.

Az ismertetett növényeket táblázatba foglalva a jól társíthatóságukra ▼ jelzéssel, összeférhetetlenségükre ● jelzéssel utalok. A jelzés nélküliekre nem találtam adatot. Saját megfigyeléseinket elsősorban ezeknél szükséges feljegyezni. Találkozhatunk ellentmondásokkal is, hiszen ez élővilág, és összefüggései sokkal bonyolultabbak annál, hogy mindenütt egyértelmű megállapítások keletkezzenek.

A szövegben a következő jelöléseket használom:

V = vegyes kultúrában melyik sorban (A, B, C) a helye.

VF = a hagyományos vetésforgó szerint hol a helye,

Ö = önmagával nem fér össze (egymás után ne kerüljön),

EV = előveteménye: ▼▼▼ előnyös, ▼▼ jó, ●● nem jó,

Elő = előterménye: ▼▼▼ előnyös, ▼▼ jó, ●● nem jó,

Utó = utóterménye: ▼▼▼ előnyös, ▼▼ jó, ●● nem jó,

Kő = köztes vagy mellékterményként: ▼▼▼ előnyös, ▼▼ jó,

●● nem jó,

Szo = szomszédnövényként: ▼▼▼ előnyös, ▼▼ jó, ●● nem jó.

1. Bazsalikom (*Ocimum basilicum* L.)

Labiatae család, németül: Basilicum, angolul: Basil

Dél-Ázsiából és Afrikából származó, melegigényes, egyéves fűszernövény. Fényen csírázó magjait palántaneveléshez márciusban vetjük hidegágyba. Április második felében helyrevetéssel is lehet szaporítani.

A változatos veteményeskertben a fűszer- és gyógynövények köztesként, szegénynövényként a zöldségnövényekre kedvező hatást gyakorolnak.

Szo, Kő: ▼▼ cukkini, édeskömény, uborka.

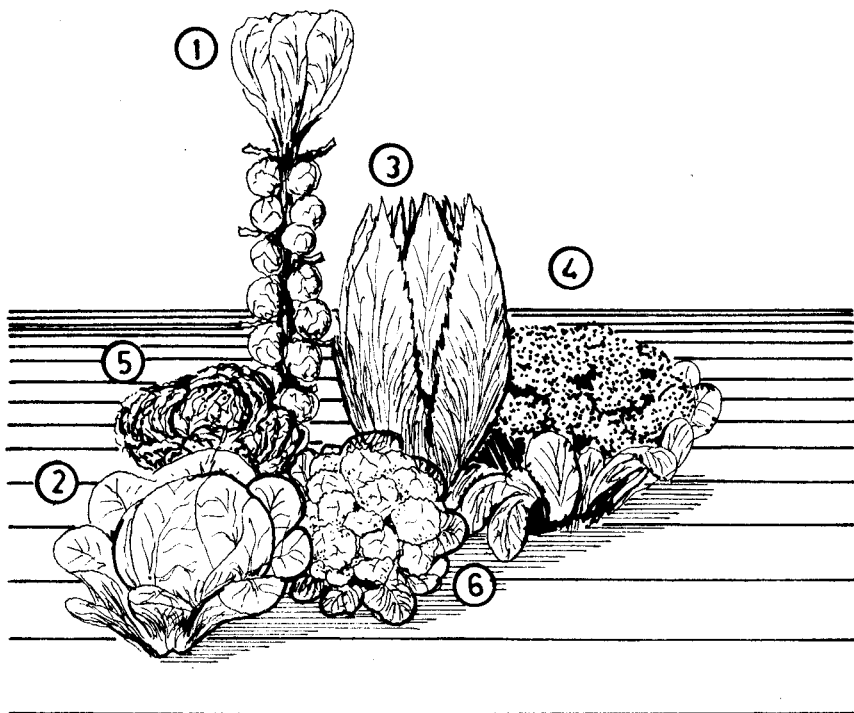
Az uborka a bazsalikom mellett hosszú ideig egészséges marad, a lisztharmat nem támadja meg olyan hamar. Mézelő növényként a rovarokat, méheket csalogatja, ezáltal az uborka virágainak megtermékenyülését elősegíti.

2. Bimbós kel (*Brassica oleracea* var. *gemmifera* D.)

Cruciferae család, németül: Rosenkohl, angolul: Broussels Sprouts

A Földközi-tenger vidékéről származó, hidegtűrő növény. A szabadban is áttelel, termése a frisszöldség-hiányos időszakban, novembertől—februárig is fogyasztható.

Hosszú (30—150 cm) karószáron a levélnyelek hónaljában levő rügyekből fejlődik a dió nagyságú kelbimbó.



Káposztafélék: bimbóskel (1), fejes káposzta (2), kínai kel (3), brokколи (4), kelkáposzta (5), karfiol (6)

Fényigényes, 2—4 tő/m² térállásban díszlik legjobban.

A vegyes kultúrában a **B** sorok növénye.

VF — a frissen trágyázott szakaszba való.

EV — ▼ ▼ borsó, bab, mustár, paprika.

Elő — ▼ ▼ áttelelő saláta, spenót, korai karalábé, zöldhagyma.

Kő — ▼ ▼ paradicsom, zeller, borsó.

Szo — ▼ ▼ burgonya, bab, cékla, uborka (a közteseknél felsoroltakon kívül);

● ● hagyma, póréhagyma.

3. Bokorbab (*Phaseolus vulgaris* L. var. *nanus*)

Leguminosae család, németül: Buschbohne, angolul: Bean

Az Európában ma termesztett bab amerikai eredetű. Egynyári, dudvaszárú, melegigényes növény. 10 °C-on kezd csírázni, 22–30 °C-on fejlődik jól. Április végi vetésből július elején szedhető termés. Június elejéig érdemes vetni, majd júliusban őszi betakarításra, másodveteményként. 56–77 napos tenyészidejű fajták közül választhatunk (mintegy 30 közül). Fóliatakarásos, április elején vetett babból június derekán már fogyaszthatunk. Nálunk a sárga hüvelyű fajtákat kedvelik, pedig a zöld hüvelyű fajták semmivel sem maradnak el ízben a sárga hüvelyűektől. Szálkásodásra is kevésbé hajlamosak és a betegség-ellenállásuk is jobb.

A magjáért termesztett szárazbabot is itt említtem. Ezek hüvelye szálkás. Fehér, cirmos, fekete színű és különböző szemnagyságú változatai ismertek. Kifejlett, de még zsenge szemeit kifejtve a hüvelyből szintén fogyasztható. Erre a célra a nagyszemű fajták a megfelelőek.

A vegyes kultúrában a **B** sorokban a helye.

VF — a trágyázott kapások után következik.

Ö — önmagát nem tűri, 3–4 év pihentetés szükséges; öntözéses forgóban, ha nem trágyázott kapást követ, az istállótrágyázást meghálálja.

EV — ▼▼ paradicsom, paprika, dinnye, tök, uborka, kukorica, burgonya.

Elő — ▼▼ spenót, saláta, korai burgonya (másodtermesztésnél).

Utó — ▼▼ cékla, téli retek, spenót, karfiol, káposzta, karalábé, áttelelő saláta (korai termesztés után).

Kö — különösen a szárazbabot, hagyományosan kukorica között termesztették.

Szo — ▼▼ káposztafélék, paradicsom, saláta, cékla, mangold, rebarbara, retek, uborka, zeller, tépősaláta:

●● borsó, édeskömény, hagymafélék.

4. Borsó (*Pisum sativum* L.)

Leguminosae család, németül: Erbse, angolul: Pea

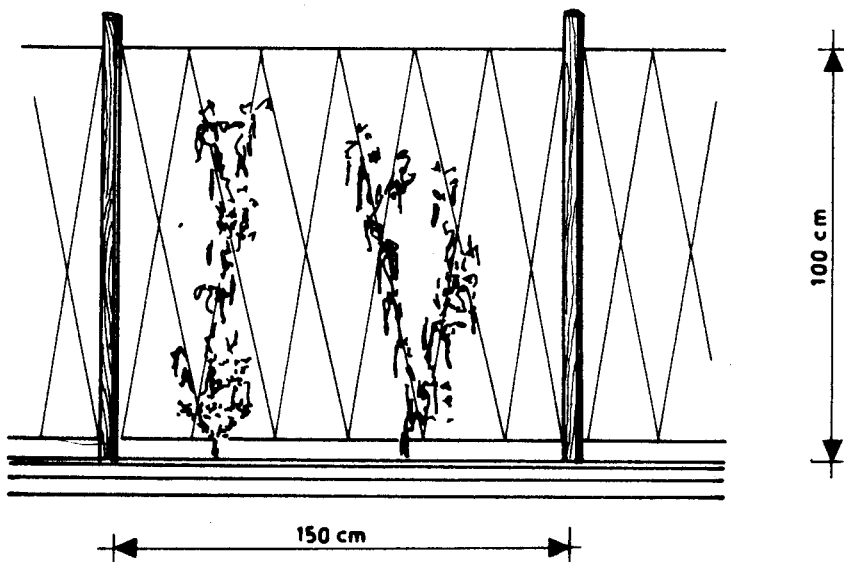
Nyugat-Közép-Ázsiából származó lágy szárú, egyéves, nem melegigényes növény; a -1 , -2 °C-ot is átvészeli, de fejlődéséhez az optimális hőfok a $14-15$ °C.

A cukorborsót hüvelyestül, a gömbölyű szemű kifejtő- és a ráncos szemű velőborsót kifejtve használjuk étkezésre, elsődlegesen zsenge, zöld állapotában, de a beérett szem is táplálékul szolgál.

A zöldségfajok közül a legmagasabb engedélyezett fajtaszámmal, 64-gyel szereplő zöldborsókat érési idejük szerint csoportosítjuk:

Korai (tenyészidő: 65—83 nap); **középkorai** (tenyészidő: 68—92 nap); **kései** (tenyészidő: 82—105 nap); **áttelelő**.

A borsó — fajták szerint különböző mértékben — indásodásra hajlamos. A sorok mellé felhúzott vékony drótkerítés (csirkedrót) vagy műanyag háló (Raschel) támaszul szolgál, jobb a térkihasználás, és kellemesebb a szedés is.



A futóborsó támrendszere

A vegyes kultúrában a korai borsó az A jelű sorokba kerül.

VF --- a trágyázott kapások után díszlik a legjobban.

Ö --- önmagát nem tűri.

EV --- ▼▼ gyökérzöldségfélék.

Utó --- ▼▼ káposztafélék, uborka, cékla, spenót, csemegekukorica, édeskömény.

Kö --- ▼▼▼ a sárgarépa kedvezően hat a növekedésre, a borsó betakarítása után a répa a helyén marad.

Szo --- ▼▼ burgonya, zeller, káposztafélék ;
●● paradicsom.

Jól társítható vegyes kultúrában az uborkával, a sárgarépával, a salátával, a káposztával és az édesköménnyel.

5. Borsfű (borsikafű, csombor, bécsi rozsmaring) (*Satureja hortensis* L.)

Labiatae család, németül: Pfefferkraut, angolul: Savory

A Földközi-tenger vidékéről, Ázsiából származó, egyéves fűszer- és gyógynövény. Március végén—április elején a föld felszínére vetjük a magját, mert fényben csírázik (4 g/10 m²).

EV --- a trágyázott kapásnövények, zöldségfélék a legmegfelelőbbek.

Szo --- ▼▼ előnyösen társítható babbal.

6. Borsos menta (*Mentha piperita* L.)

Labiatae család, németül: Pfefferminz, angolul: Spearmint

A hazánkban is őshonos fajokból a termesztésben keletkezett fajhibrid. Erős illatú, évelő növény. 60–80 cm magasra nő, júniustól szeptemberig hozza kékeslila álfüzér virágzatát.

Sarjakkal (sztólókkal) tavasszal vagy ősszel szaporítjuk. Levelét teaként fogyasztjuk.

Vegyes kultúrában szegélynövényként használják.

Szo --- ▼▼ paradicsom, fejes saláta, sárgarépa.

7. Brokkoli (*Brassica oleracea* L. var. *cymosa* Lam.)

Cruciferae család, németül: Brokkoli, angolul: Broccoli

A Földközi-tenger vidékéről származó, a karfiollal rokon, de annál igénytelenebb, meleget, hideget, napfényt egyaránt tűrő, egyéves növény.

EV — ▼▼ borsó, bab, mustár.

Szo — ▼▼ burgonya, cékla, kamilla, zsálya, borsosmenta, rozmaring, kakukkfű, levendula;
●● szamóca, retek.

Kö — ▼▼ kapor, zeller.

8. Burgonya (*Solanum tuberosum* L.)

Solanaceae család, németül: Kartoffel, angolul: Potato

Dél-Amerikából származó, közepes hőigényű, egyéves növény. Ültetéskor 8–10 °C-ot, gumóképzéskor 17–18 °C-ot kíván.

A korai szarv érdekében a gumókat előcsírátztatják, kiültetés után fóliával takarják. A korai fajták tenyészideje 80–120, a középkésőieké 120–140, a későieké 140–180 nap.

Korai termesztésnél a még dió nagyságú gumókat is felszedik májusban. Később a biológiailag érett, 4–7 cm, közepes átmérőjű gumókat szedjük.

A gumók héjszíne fehér, sárgás-vöröses, lilás, fajtától függően. Alakjuk is igen változatos, a kifialaktól a tojás alakún át a hordó és a szabálytalan formáig.

Vegyes kultúrában az A jelű sorban mint fővetésű növény, a C sorokban mint korai burgonya szerepel.

VF — jó előveteményei a hüvelyesek. Gyeptrésben gomba- és rovarkártéttel kell számolni.

EV — előveteményei az előzőeken kívül:

▼▼ sárgarépa, cékla;

●● dohány, cukorrépa, csillagfürt.

Utó — ▼▼ tarlórépa, zöldtrágya, pillangós takarmány;

▼▼ cékla, uborka, bab, spenót, téli retek.

Kö — ▼▼ bab, lóbab (a burgonya körül riasztó hatású a levéltetvekre).

Szo — ▼▼ borsó, lóbab, késői káposztafélék.

Jól társul biológiailag a káposztákkal, a borsóval, a téli retekkel, a lóbabbal, a büdöskével, a zsászával. A kapor javítja a burgonyagumók ízét.

9. Cékla (*Beta vulgaris* ssp. *esculenta* var. *rubra*)

Chenopodiaceae család, németül: Rübe (Rot Rübe), angolul: Red Bet

A Földközi-tenger környékéről származó, közepes hőigényű (20–25 °C), kétéves növény. Nálunk az egyöntetű vörös, fehér gyűrűtől mentes répatest a kedvelt. Fehér és sárga színű változatait is termesztik azokban az országokban, ahol változatos elkészítésben fogyasztják. Tavasszal áprilisban, másodterményként június–júliusban vetjük. A lapos alakú fajtákat kiszorították a termesztésből a gömbölyű fajták.

Újabbán a jól szeletelhető, hosszúkás alakúakat is keresik.

Vegyes kultúrában a **B** jelzésű sorok növénye.

VF — vetésforgóban a másodéve trágyázott részben a helye.

Ö — önmagát nem tűri, legalább 4–5 éves forgóval, az egyéb répa-féléket is beleértve.

EV — ▼▼ kapás, trágyázott zöldségfélék.

Elő — ▼▼ korai borsó, fejes saláta, áttelelő spenót (ha másodvetésbe tesszük a céklát).

Szo — ▼▼ káposztafélék, saláta.

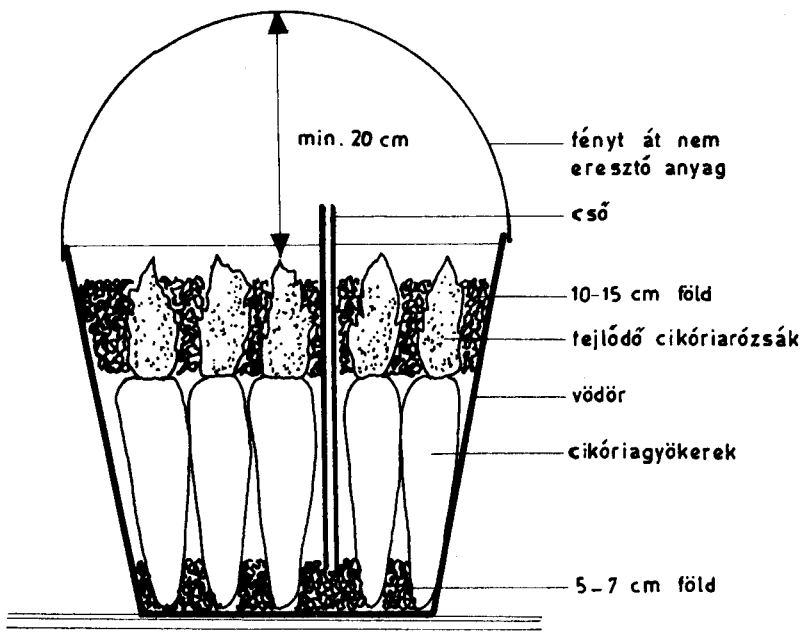
Vegyes kultúrában jól megfér a bokorbabbal, a karalábéval, a tépősalátával, az uborkával és a borsóval.

10. Cikória (*Cichorium intybus* L. var. *foliosum* L.)

Compositae család, németül: Zichoriensalat, angolul: Chicory Witloof

Ismeretlen származási helyről az egész világon elterjedten termesztik, nálunk még kevésbé jelentős.

Kétéves növény. Május–júniusban magvetéssel szaporítjuk. Igényei megegyeznek a cékláéval.



A cikória hajtása

Az ősszel felszedett gyökereket sötét helyen hajtatva három hét alatt fogyasztásra alkalmas levélrozztát kapunk.

Vegyes kultúrában a **B** sorokban lenne a helye.

VF — előző évben trágyázott, mély rétegben fellazított területre vessük.

EV — ▼▼ paradicsom, paprika, uborka.

Elő — ▼▼ korai káposzta, zöldhagyma.

Szo — ▼▼ paradicsom, karósbab, káposztafélék.

11. Cukkini (*Cucurbita pepo* L. var. *medullosa*)

Cucurbitaceae család, németül: Kürbis, angolul: Squash

A Dél- és Közép-Amerikából származó tökfélék egyik, természetesen kialakult hibridje. Meleget, 12-35 °C közötti hőmérsékletet igényel.

7—8 hét alatt szedhető termése fejlődik, amit salátának, főzelékfélének fogyasztanak, vagy megsütik.

Vegyes kultúrában az A soroknál jöhet számításba.

VF — frissen feltört gyepes talajban jól érzi magát.

EV — ▼▼ borsó, bab.

Elő — ▼▼ saláta, spenót, zöldhagyma, retek, korai karalábé (ha másodvetésbe tesszük).

Utó — ▼▼ cékla, téli retek, saláta, karalábé (ha korai, esetleg gyep- vagy tápkockás palántát fólia alá ültetünk).

Szo — ▼▼ vöröshagyma, karósbab.

Kő — ▼▼ csemegekukorica.

12. Csicsóka (*Helianthus tuberosus*)

Compositae család, németül: Erdbirne, Topinambur, angolul: Jerusalem artichoke

Észak-Amerikából származó, magas növesű, dudvás szárú, gumós, fagyűrő évelő növény.

3—6 cm-es gumóit kora tavasszal (márc. 1.—ápr. 15.) vagy ősszel (okt. 1—31.) 5—8 cm mélyre ültessük. Tenyészterülete 75 × 50 cm. Szeptember közepétől szedhető. Szára takarmányként felhasználható.

13. Dinnye (sárga- vagy cukordinnye) (*Cucumis melo*)

Cucurbitaceae család, németül: Melone, angolul: Musk Melon

Indiából származó, sok meleget kívánó, heverő, kúszó szárú, mélyre gyökerező, egyéves növény. A termést hordozó hajtások az elsődleges és a másodlagos elágazásokon fejlődnek. Tenyészidejük 100 nap körül van. Korábban kapunk termést gyep- vagy tápkockás palántaneveléssel és fóllás takarással.

Vegyes kultúrában az uborkához hasonlóan az A sorban képzelhető el.

VF — frissen trágyázott szakaszban vagy gyeptörésben.

EV — ▼▼ hüvelyesek.

14. Endiviasaláta (*Cichorium endivia* L.)

Compositae család, németül: Endivie, angolul: Endive

Európa és Ázsia mérsékelt égövi tájain található vad alakokból került be a termesztésbe. Magzárba induló levelei sem keserednek meg, így folyamatosan szedhető. Salátának, levesnek, főzeléknek készítve fogyaszthatjuk. 5—25 °C közötti hőmérsékleten fejlődik. Tavasszal, nyáron és kora ősszel is termeszthető. 12—16 hét alatt hoz szedhető leveleket. Nálunk elismert fajtái nincsenek.

A vegyeskultúras kertben a C sorokban helyezkedik el.

VF --- másodterményként jöhet számításba.

EV -- ▼▼ paradicsom, paprika, uborka.

Elő -- ▼▼ retek, bab, paradicsom.

Szo -- ▼▼ karósbab, káposztafélék, póré, édeskömény.

15. Édeskömény (gumóskömény) (*Foeniculum vulgare* Mill.)

Umbelliferae család, németül: Fenchel, angolul: Fennel

Melegigényes növény, áprilistól augusztusig vethető. A korábban vetett növények nem képeznek gumót.

Módosult levélnyeleit leves ízesítésére, húsok mellé körítésnek, salátába fűszerezőnek használják.

Vegyes kultúrában a C sorok növénye.

Szo -- ▼▼ cikóriasaláta, fejes saláta, tépősaláta, endiviasaláta, uborka, borsó.

Ö ●●● összeférhetetlen a paradicsommal és a karósbabbal.

16. Fejes saláta (*Lactuca sativa* L. var. *capitata*)

Compositae család, németül: Kopfsalat, angolul: Lettuce

Őshazája Dél-Európa, Észak- és Nyugat-Afrika. 5—25 °C szükséges a fejlődéséhez. Hidegtűrése miatt áttelelve is termesztjük, ilyenkor tenyészideje 235—255 nap. Szabadföldi korai vetésnél 90 napos tenyészidővel számolhatunk. Fólia alatt is termesztjük. Az általánosan ismert fajták a hosszú nappalok hatására magzárba mennek.



- A vegyes kultúrában a C jelzésű sorok növénye.
- VF — nem alakult ki, elő- vagy utónövényként termesztik.
- EV — ▼▼ paradicsom, paprika, uborka, bab.
- Elő — ▼▼ hónapos retek, zöldhagyma (a nyári és az őszi salátának).
- Utó — ▼▼ téli káposzta, bab, spenót, vöröshagyma, cékla (a tavaszi saláta után).
- Szo — ▼▼ vöröshagyma, cikóriasaláta, paradicsom, karósbab, spárga, feketegyökér, cékla, rebarbara, retek, borsos menta, kukorica, póré, karalábé, káposztafélék, uborka, édeskömény, kapor, szamóca, borsó;
●● zeller, petrezselyem.
- Kö — ▼▼▼ turbolya (a salátasorokban véd a tetvek, a lisztharmat és a csigák ellen, az erős illat még a hangyákat is elriasztja).

17. Feketegyökér (*Schorzonera hispanica* L.)

Compositae család, németül: Schwarzwurzeln, angolul: Scorzonera

Európában őshonos, évelő, hidegtűrő növény. A téli időszakban spárgaként fogyasztható gyökere miatt termesztik. Kora tavasszal vagy előző évben tél alá vetjük. Ha gyökerét megsértjük, tejnedvet ereszt, minősége romlik.

VF — a gyökérzöldségek között helyezük el, előző évben trágyázott növény után.

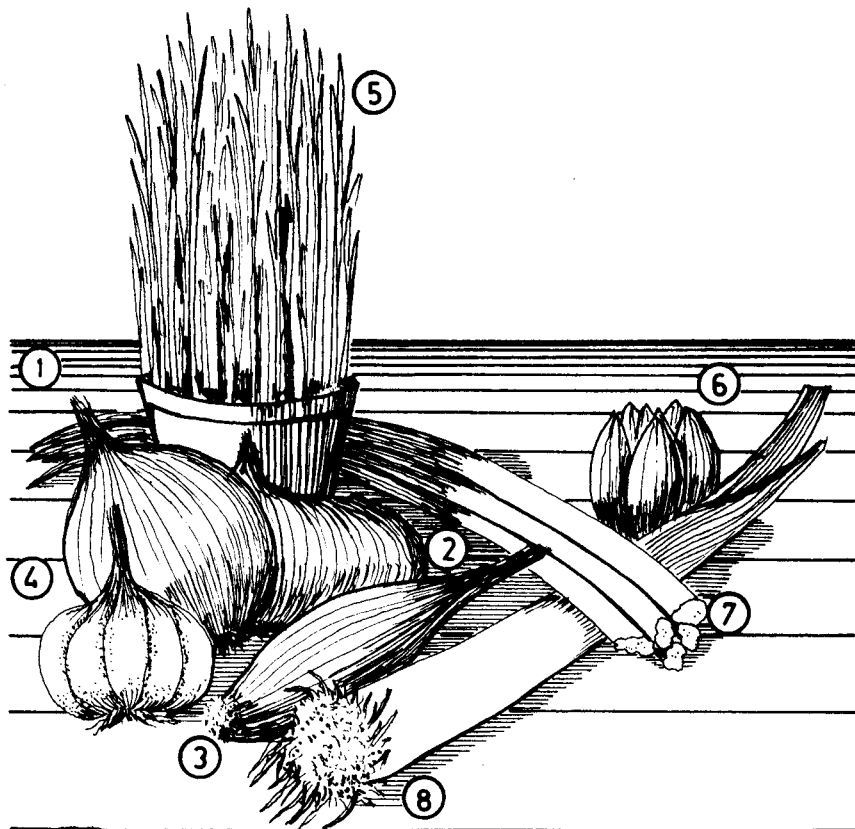
EV — ▼▼ borsó.

Szo — ▼▼ fejes saláta, tépősaláta, karalábé.

18. Fokhagyma (*Allium sativum* L.)

Liliaceae család, németül: Knoblauch, angolul: Garlic

A Kirgiz sztyeppekről hoztuk magunkkal ezt a gyógyszerként is használt fűszerező növényt. Termesztett fajtáiból a jó minőséget adó őszi vagy tavaszi fokhagymát kedvelik (*Allium sativum* var. *sativum*). A kertekben elvadulásra is hajlamos a magszárán apróbb-nagyobb sarjthagymákat (bulbiliket) hozó *Allium sativum* var. *ophioscorodon*.



Hagymafajta-változatok: gömblyű vörshagyma (1), lapos vörshagyma (2), fokhagyma (4), metélőhagyma (5), csupros hagyma (6), téli sarjadékhagyma (7), póréhagyma (8)

A nagyfejű fokhagyma (*Allium ampeloprasum*), mivel gazdaságtalan a szaporítása, kevésbé terjedt el.

A tavaszi fokhagymát a makói kistermelők saját termésükből állítják elő; jobban tárolható, mint az őszi.

A egyes kultúrában a B sorban van helye.

VF — előzőleg két évben trágyázott szakaszba kívánkozik.

EV — ▼▼ borsó.

Szo — ▼▼ sárgarépa, uborka, paradicsom, szamóca.

Kö — ▼▼▼ paradicsom (a fokhagyma növekedését segíti);

▼▼▼ szamóca (közte a fokhagyma az atkákat, pajorokat távol tartja).

19. Kakukkfű (*Thymus vulgaris* L.)

Labiatae család, németül: Thymian, angolul: Thyme

A Földközi-tenger délnyugati vidékén őshonos félcserje. Magvetéssel, tőosztással és dugványozással is szaporítható. A napos helyet kedveli. A virágzás kezdetén, a kora délutáni órákban aratjuk. Szeptemberben megismételhetjük a vágást. Fűszerhatását, aromáját zárt üvegben őrizhetjük meg. Étvágyerjesztő, görcsoldó, köhögéscsillapítóként is hasznos.

A kerti kakukkfűhöz hasonló, hazánkban nedvesebb helyeken, utak mentén vadon termő, elterülő szárú félcserje a mezei kakukkfű.

VF — évelő, 4—8 évig is egy helyben maradhat.

Szikkakertekbe és falak takarására alkalmas. Szegélynövényként riasztja a hernyókat, különösen a káposztalepkéket. A csigák sem kedvelik szomszédságát.

20. Kamilla (székfű) (*Matricaria chamomilla* L.)

Compositae család, németül: Kamille, angolul: Camomile

Nálunk őshonos, vadon termő, ősszel kelve áttelelő, egyéves, 5—50 cm magas növény. Április—májusban virágzik. A virágjait akkor szedik, amikor a szirmok vízszintesen állnak. Szárított virága a legáltalánosabban használt házi gyógyszer. Hatóanyagai közül az *azulén* a legjelentősebb. Termesztésbe vételének nincs akadálya; jelenleg fajtája nincsen.

A vegyes kertben szegélynövényként szerepelhet.

Szo — ▼▼ vöröshagyma.

21. Kapor (*Anethum graveolens* L.)

Umbelliferae család, németül: Dill, angolul: Dill

A Földközi-tenger környékéről származó, nem melegigényes, egyéves növény. A tavaszi vetésnél jobb az őszi vetés; természetes magszóródásából a házikertekben szinte elvadultan terem. Folyamatos ellátásra szakaszosan is vethető.

Zöldjéért (illóolaj- vagy herbanyerés céljára) virágzás idején aratják. Magjáért a kaszat barnulásakor, augusztusban vágják, kévében utóérlelik.

VF — előző évben trágyázott területet kíván.

Szo — ▼▼ fejes saláta, metélősaláta, vöröshagyma, cékla, borsó, uborka, spárga;

▼▼▼ sárgarépa (soraiba vetve annak fejlődését elősegíti).

A féلárnyékot kedvelő növények közteseként korán árnyékot ad.

22. Karfiol (*Brassica oleracea* L. var. *cauliflora* D.)

Cruciferae család, németül: Blumenkohl, angolul: Cauliflower

A Földközi-tenger vidékéről származó ősalakból a virágzat fokozódó deformálódásával kialakult, egyéves növény. A brokkoli közeli rokona. Kiültetés után 16 °C hőmérsékleten fejlődik kielégítően.

Vegyes kultúrában a **B** jelzésű sorok növénye.

VF — tápanyagigényes, trágyázott forgóba kerüljön.

EV — ▼▼ bab, borsó, mustár (kiváló talajszerkezet-javító).

Elő — ▼▼ zöldhagyma, áttelelő saláta, spenót, kelkáposzta, póréhagyma, retek, zöldborsó, zöldbab, korai burgonya (a kései karfiolnak).

Utó — ▼▼ endíviasaláta, áttelelő spenót, cékla.

Szo — ▼▼ saláta, retek, cékla, bokorbab.

Kő — ▼▼▼ zeller, póréhagyma (a káposztalepke ellen védi);

▼▼ saláta.

Szo — ▼▼ sárgarépa, uborka, paradicsom, szamóca.

Kö — ▼▼▼ paradicsom (a fokhagyma növekedését segíti);

▼▼▼ szamóca (közte a fokhagyma az atkákat, pajorokat távol tartja).

19. Kakukkfű (*Thymus vulgaris* L.)

Labiatae család, németül: Thymian, angolul: Thyme

A Földközi-tenger délnyugati vidékén őshonos félcserje. Magvetéssel, tőosztással és dugványozással is szaporítható. A napos helyet kedveli. A virágzás kezdetén, a kora délutáni órákban aratjuk. Szeptemberben megismételhetjük a vágást. Fűszerhatását, aromáját zárt üvegben őrizhetjük meg. Étvágygerjesztő, görcsoldó, köhögéscsillapítóként is hasznos.

A kerti kakukkfűhöz hasonló, hazánkban nedvesebb helyeken, utak mentén vadon termő, elterülő szárú félcserje a mezei kakukkfű.

VF — évelő, 4—8 évig is egy helyben maradhat.

Sziklakertekbe és falak takarására alkalmas. Szegélynövényként riasztja a hernyókat, különösen a káposztalepkéket. A csigák sem kedvelik szomszédságát.

20. Kamilla (székfű) (*Matricaria chamomilla* L.)

Compositae család, németül: Kamille, angolul: Camomile

Nálunk őshonos, vadon termő, ősszel kelve áttelelő, egyéves, 5—50 cm magas növény. Április—májusban virágzik. A virágjait akkor szedik, amikor a szirmok vízszintesen állnak. Szárított virága a legáltalánosabban használt házi gyógyszer. Hatóanyagai közül az *azulén* a legjelentősebb. Termesztésbe vételének nincs akadálya; jelenleg fajtája nincsen.

A egyes kertben szegélynövényként szerepelhet.

Szo — ▼▼ vöröshagyma.

21. Kapor (*Anethum graveolens* L.)

Umbelliferae család, németül: Dill, angolul: Dill

A Földközi-tenger környékéről származó, nem melegigényes, egyéves növény. A tavaszi vetésnél jobb az őszi vetés; természetes magszóródásából a házikertekben szinte elvadultan terem. Folyamatos ellátásra szakaszosan is vethető.

Zöldjéért (illóolaj- vagy herbanyerés céljára) virágzás idején aratják. Magjáért a kaszat barnulásakor, augusztusban vágják, kévében utóérlelik.

VF — előző évben trágyázott területet kíván.

Szo — ▼▼ fejes saláta, metélősaláta, vöröshagyma, cékla, borsó, uborka, spárga;

▼▼▼ sárgarépa (soraiba vetve annak fejlődését elősegíti).

A féларыékot kedvelő növények közteseként korán árnyékot ad.

22. Karfiol (*Brassica oleracea* L. var. *cauliflora* D.)

Cruciferae család, németül: Blumenkohl, angolul: Cauliflower

A Földközi-tenger vidékéről származó ősalakból a virágzat fokozódó deformálódásával kialakult, egyéves növény. A brokkoli közeli rokona. Kiültetés után 16 °C hőmérsékleten fejlődik kielégítően.

Vegyes kultúrában a **B** jelzésű sorok növénye.

VF — tápanyagigényes, trágyázott forgóba kerüljön.

EV — ▼▼ bab, borsó, mustár (kiváló talajszerkezet-javító).

Elő — ▼▼ zöldhagyma, áttelelő saláta, spenót, kelkáposzta, póréhagyma, retek, zöldborsó, zöldbab, korai burgonya (a kései karfiolnak).

Utó — ▼▼ endíviasaláta, áttelelő spenót, cékla.

Szo — ▼▼ saláta, retek, cékla, bokorbab.

Kő — ▼▼▼ zeller, póréhagyma (a káposztalepke ellen védi);

▼▼ saláta.

23. Káposzta (fejes) (*Brassica oleracea* L. var. *capitata*)

Cruciferae család, németül: Weisskohl, angolul: Cabbage

A Földközi-tenger vidékéről származó, hidegtűrő növény. 13—16 °C-on fejlődik jól. Kétéves növény, első évben nálunk normális termesztés mellett nem szökken magszárba. A tőlevelekből alakult óriás rügy a vegetatív termés, amit nyersen, tejsavas erjesztéssel savanyítva vagy főzve fogyasztunk.

Állandó helyére március derekán vetjük, betakarítása 100—110 napos tenyészidejű fajtákkal, június végén—július elején várható a korai szabadföldi termesztésben. Középkorai termesztésre április közepétől május közepéig vethetünk, 75—95 napos tenyészidejű fajtákat. Kései termesztésre június elejétől július elejéig vetjük a 95—145 napos tenyészidejű fajtákat. Palántaneveléssel, fólia alatti termesztéssel a betakarítási idő korábbra hozható.

A fejek formája szerint lehet kerek, lapos és csúcsos káposztákról beszélni. A fejek tömege a tenyészidőtől és fajtától függően a korai csúcsos és gömbölyű káposztáknál 1 kg alatt van, a középkoraiaknál 1,5—2,5 kg, a kései, lapított fejeknél több kg-ot is nyomhat.

Vegyes kultúrájánál az **A** jelzésű sorba kései káposzta, a **B** jelzésű sorokba korai káposzta főnövényként kerül.

VF — a frissen trágyázott szakaszba való. Monokultúrában kártevői, kórokozói elszaporodnak, egyébként eltűri önmagát.

EV — ▼▼ kalászosok, borsó, bab, mustár, saláta, dinnye, tök, uborka, burgonya; ▼▼ paprika;

●● kukorica, kender, lucerna, cukorrépa, zeller.

Elő — ▼▼ borsó, bab, mustár, repce, kalászos áttelelő saláta, spenót, korai karalábé, korai kelkáposzta, zöldhagyma, burgonya.

Utó (és utóveteménye a következő évben) —

▼▼ paprika, paradicsom, gyökgumósok, hagymás növények, saláta, spenót, endívia.

Kö — ▼▼▼ paradicsom, zeller.

Szo — ▼▼ bab, cékla, paradicsom, uborka, borsó, zeller, burgonya;
●● hagyma, póréhagyma.

Jól társítható: burgonyával, paradicsommal, zellerrel, spenóttal, salátával, fokhagymával és borsóval.

24. Karalábé (*Brassica oleracea* L. var. *gongiloides*)

Cruciferae család, németül: Kohlrabi, angolul: Kohlrabi

Európában őshonos káposztaféle. Megvastagodott szárát — amit gumónak nevezünk — fogyasztjuk. Kis tenyészterületet igénylő, rövid tenyészidejű (4—12 hét) fajtáit általában köztesként termesztik. A hideget is elviseli, korai palántaneveléssel, fóliatakarással tavaszi, korai nyári, nyers állapotban is fogyasztható zöldségünk.

A vegyes kultúrában a C sorokban helyezkedik el.

VF — káposztafélekkel azonosan és köztesként a szomszédos növények figyelembevételével.

EV — ▼▼ számóca.

Elő — ▼▼ retek, spenót, korai burgonya, fejes saláta (a késői fajtáknál).

Utó — ▼▼ feketegyökér, póréhagyma, zeller, karósbab (korai karalábé után).

Szo — ▼▼ karósbab, spenót, spárga, zeller, feketegyökér, retek, póré, fejes saláta, burgonya, borsó;

●● paradicsom.

Kö — ▼▼ saláta, zöldhagyma, póréhagyma, sárgarépa, feketegyökér, feketerek, zeller.

25. Karósbab (*Phaseolus vulgaris* L. var. *communis*)

Leguminosae család, németül: Stangenbohne, angolul: Stick bean

Amerikából származó, igen melegigényes (22—32 °C), egynyári, 1—4 m magasra kúszó növény. Május végi vetésből 65 nap múlva szedhetünk termést, az április végén vetettből 3—5 nappal későbbben.

A bab a föld felett csirázik, öntermékenyülő, egy fürtben 2—10 virágot, egy hüvelyben 2—8 szem magot találunk. Ezerszemtömege 100—600 g. Hüvelye lehet sárga vagy zöld. 10—20 m hosszú, 1—2 cm széles. Magjának színe és alakja fajtától függően változatos. A tűzbab sziklevele csirázáskor a földben marad. Idegen beporzó, fehér, piros, tarka virágai 6—14-ed magukkal állnak a fürtben. Egy hüvelyben 3—5 szem nagyobb, változatos színű mag terem. Ezerszemtömege 1000—1400 g. Hüvelyei 14—26 cm hosszúak, 16—29 mm szélesek, zöld színűek.

Étkezésre a még zsege hüvelyét használjuk. Ilyenkor a szálkamenesség követelmény a fajták elismerésénél.

A már kifejlődött, de még zsege szemeket „kifejtőbabbként” fogyasztjuk. Étkezésre az érett babszemek is felhasználhatók.

Vegetáriában az A jelzésű sor fővetésű növénye.

VF — vetésforgóban 4 évig ne kerüljön maga után. 3 éve trágyázott földben fejlődik jól.

EV — ▼▼ gyökérzöltségek, burgonya, paradicsom.

Elő — ▼▼ saláta, retek, spenót.

Utó — ▼▼ kései karalábé, cékla, téli retek, spenót.

Kö — ▼▼ kukorica, dinnye, tök, cukkini, káposztafélék, uborka, sárgarépa, borsfű;

●● vöröshagyma, fokhagyma, cékla, borsó, édeskömény, kardvirág.

Szo — ▼▼ burgonya, rozmaryng, uborka, zsálya, zeller;

●● vöröshagyma, borsó.

Bab mellé káposztapalántákat, petrezselymet, retket ültessünk, ezzel távol tarthatjuk a földibolhákat.

Kedvezően társul paradicsommal, uborkával, káposztafélékkel, salátával, zellerrel.

26. Kelkáposzta (*Brassica oleracea* L. var. *sabauda* L.)

Cruciferae család, németül: Wirsing, angolul: Savoy Cabbage

A Földközi-tenger vidékéről származó, egyik leghidegtűrőbb kétéves káposztafélé. Egész éven át termesztendő, jól hajtatható, áttelelő változatai jól tárolhatók.

A vegetáriában a késői fajták az A sorok, a koraiak a B sorok növényei.

VF — vetésforgóban a frissen trágyázott szakaszba kerül.

EV — ▼▼ borsó, bab, mustár, saláta, dinnye, tök, uborka, burgonya;

▼▼ paprika.

Elő — ▼▼ borsó, áttelelő saláta, spenót, korai karalábé, burgonya, zöldhagyma (a kései kelkáposztának).

- Utó — ▼▼ paprika, paradicsom, áttelelő saláta, spenót (a korai vagy az áttelelő kelkáposztának).
- Kö — ▼▼▼ paradicsom, zeller.
- Szo — ▼▼ bab, cékla, paradicsom, uborka, borsó, zeller, burgonya;
●●● hagyma, póréhagyma.

27. Kínai kel (*Brassica campestris* var. *pekiensis*)

Cruciferae család, németül: China Kohl, angolul: Chinese Cabbage

A nevéből következően Kínából származó, különlegesen hosszúkás-hengeres, egyéves, hidegtűrő káposztaféle. Helyrevetéssel jobb a gyökerezése. Rövidnappalos növény, ezért nálunk kora tavaszi és őszi termesztésre alkalmas. A nyári hosszú nappalok hatására is magszárat fejleszt. Termése fogyasztás szempontjából a saláta és a kelkáposzta között átmenetet képez. Kedvező étrendi hatása és jó tárolhatósága miatt egyre többen fogyasztják nálunk is.

A vegyeskultúrák kertben a C sorokban képzelhető el a helye.

VF — istállótrágyázott elővetemény után — a káposztafélék kerülésével — külön szerves trágyát nem kíván.

EV — ▼▼ borsó, bab, mustár, saláta, dinnye, tök, uborka, burgonya;

●● káposztafélék, zeller.

Elő — ▼▼ borsó, bab, mustár, áttelelő saláta, spenót, korai burgonya, zöldhagyma (az őszi termesztésre július 20—25. között vetésre kerülő kínai kelnek).

Kö — ▼▼ zeller.

Szo — ▼▼ bab, cékla, paradicsom, uborka, borsó, zeller, burgonya;
●● hagymafélék.

28. Kukorica (csemege-) (*Zea mays* L.)

Gramineae család, németül: Mais-Zuckermals, angolul: Maize, Sweet Corn

Kertjeinkbe a csemegekukorica Amerikából került a XVII. század végén. Melegkedvelő növény, 20—25 °C-on fejlődik jól.

Vegyes kultúrában az A sorokba kívánkozik.

EV — ▼▼ borsó, bab.

Szo — ▼▼ paradicsom, fejes saláta;

●● zeller.

Kö — az uborka közé, szélfogónak.

29. Leveles kel (fodros kel) (*Brassica oleracea* L. var. *acephala*)

Cruciferae család, németül: Grünkohl. angolul: Kale

A Földközi-tenger vidékéről származó, kétéves, hidegtűrő — hó alól is szedhető —, különleges megjelenésű káposztafélé. Nagy tömeget adó levézetét takarmányozásra használják elsősorban. Díszítő jellegénél fogva a házikertekben is helye van, sőt főzeléknek is kitűnő.

VF — istállótrágyázott szakaszba, a többi káposztaféléhez hasonlóan.

EV — ▼▼ borsó, bab, paprika, mustár.

Elő — (a június végéig lekerülő) borsó, bab, áttelelő saláta, spenót, zöldhagyma.

Kö — ▼▼▼ zeller;

▼▼ retek, karalábé.

Szo — ▼▼ bab, uborka, burgonya mellett szélfogó szerepet tölthet be.

30. Lóbab (*Vicia faba* L.)

Leguminosae család, németül: Puffbohne. angolul: Broad Bean

Lippay János a „Posoni kert”-ben 1664-ben „Fába”-Bab néven említi, és azt írja többek között róla: „Hosszúkás közönségessen a bab, akár mi-némü sovány földbe-is meg-elégszik, sőt inkább terem affélébe, meg-is zirozza azt.”

A lóbabot kiszorította a „Phaseolus, Török bab”, a paszuly, s napjainkban inkább mint takarmányt tartják számon, pedig talajgazdagító elővetemény voltán kívül fejtett és szárazbabbként is fogyasztható.

Március elején, amikor a talaj 4–7 °C-ra felmelegedett, 25–40 cm sortávolságra, 6–10 cm mélyre 16–22 szem magot vetünk folyóméterenként. Felhasználás szerint szedjük, július–augusztusban.

A vegyes kultúrában az **A** sorokba való.

VF — a trágyázást követő harmadik év forgójában helyezkedik el.

EV — ▼▼ gyökérzöldségek, burgonya, kukorica;

●● trágyázott zöldségnövények, hüvelyesek.

Utó — ▼▼ paradicsom, uborka, borsó (kései).

Szo — ▼▼ saláta, retek, cékla.

31. Mangold (*Beta vulgaris* L. ssp. *cicla*)

Chenopodiaceae család, németül: Mangold (Beete), angolul: Swiss Chard

A Földközi-tenger vidékéről származó, kifejlett állapotban áttelelő levélnyeléért, leveléért termesztett, kétéves növény.

Télen a „hó alól” is szedhető, salátának, főzeléknek elkészítve gazdagítja a téli időszak szegényes zöldségválasztékát.

Vegyes kultúrában a **B** sorok növénye.

VF — ▼▼ káposzta, burgonya, paradicsom, paprika utáni évben vethető, jól hasznosítja az előző év tápanyag-maradványát.

Az előző évben szervestrágyázott területen jól díszlik.

EV — ▼▼ zöldborsó, fejes saláta, spenót (ha az áprilistól júniusig vethető mangoldot másodvetésben termesztjük).

Szo — ▼▼ cékla, retek, sárgarépa, káposztafélék.

Erős fejlődésű levélzete jól takarja a talajt.

32. Metélőhagyma (*Allium schoenoprasum* L.)

Liliaceae család, németül: Schnittlauch, angolul: Chive

A Földközi-tenger vidékéről származó, hengeres levelű, majdnem hengeres hagymájú évelő növény. Átfagyasztott, ököl nagyságú csoportokat becserpezve, egész télen át nyers fűszerként szedhető a levele.

A finomabb levelű, rózsaszín virágú változata kedveltebb, bíborpiros virágú, „szibériai” változata durvább levélzetű.

Vegyes kultúrában szegélynövényként, számócaágyások, rózsaaágak mellé különösen ajánlott.

VF — évelő növényként, szegélynek, rézsűkben szépen mutat.

Szo — ▼▼ számóca, sárgarépa, petrezselyem, feketegyökér, retek, cékla;

▼▼▼ kártevőriasztó hatása van, és véd a szürkepenész ellen, a számócánál különösen.

33. Paprika (*Capsicum annuum* L.)

Solanaceae család. németül: Paprika. angolul: Pepper, Sweet-Hot

Dél-Amerikából, Braziliából terjedt el világszerte ez az egyéves, lágy szárú, igen melegigényes növény. 22—27 °C-on fejlődik jól, jó tápanyagtartalmú talajokban, megfelelő vízellátással.

A korai hegyes, zöld, csípős paprikától kezdve a vastag húsú, fehéressárga, zöld színű, ún. tölteni való paprikán át a paradicsom alakú paprikáig — hogy csak a jelentősebb fajtacsoportokat említsem — egész éven át fogyasztjuk nyersen, ételnek elkészítve vagy fűszerként a zöldpaprikát, és még nem is szóltunk a fűszerpaprikákról, amelyekből elsődlegesen az örlemények kerülnek az asztalunkra.

A helyrevetéses termesztéshez vannak rövid tenészsídejű fajták, amelyek április végi, május eleji magvetésből a fagyokig még be tudják érlelni termésüket.

Palántaneveléssel, fóliás és üvegházi termesztéssel a fogyasztási időnyt meg lehet nyújtani.

VF — a frissen trágyázott szakaszba kerül. Önmaga után nem helyezhető el.

EV — ▼▼ bab, borsó, lencse, gyökérzöldségek.

Kö — a zeller, mint illatával tetűt riasztó és víz, valamint tápanyag szempontjából hasonló igényű növény képzelhető el.

Szo — ▼▼ sárgarépa, petrezselyem, paszternák.

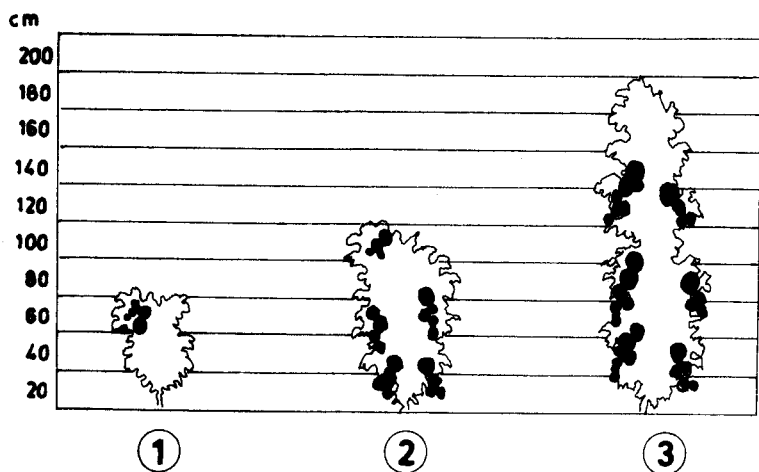
34. Paradicsom (*Lycopersicon esculentum* Mill.)

Solanaceae család, németül: Tomate, angolul: Tomato

Dél-Amerikából származó, egyéves, lágy szárú, melegigényes növény; 20–25 °C-on fejlődik jól. Korai termést (június végén) szabadföldről csak palántaneveléssel és átmeneti fóliatakarással lehet elérni. Állandó helyére vetni április végén, rövid tenyészidejű fajtákat érdemes (105–110 nap), ezekről a fagyokig szedhető a termés.

A bogyóit fogyasztjuk, ami a hazánkban termesztett fajtáknál piros színű, ezt szoktuk meg, de vannak sárga bogyójú fajták is. Fehér vagy zöld színből érnek, a kocsány felőli részen az ún. „zöldtalpasság” rontja a minőséget. A bogyók alakja gömbölyű, hosszúkás, lapított, szögletesbe hajló lehet, a fajtától függően. A gömb, ovális vagy hosszúkás alak a jó.

A bogyók tömege 40 és 300 g között változik; kedvező a 60–150 g közötti. A betegség-ellenállóság, a rövidebb tenyészidő a termőképesség növelése érdekében nemesítenek újabb fajtákat. A hazánkban engedélyezett 54 fajtán kívül több százra tehető a külföldön forgalomban levő fajták száma.



A determinált (1), a féldeterminált (2) és a folytonnövő (3) paradicsomfajták növekedése

Az áttekinthetőség kedvéért csoportosíthatjuk a fajtákat a paradicsom szárának növekedési jellege szerint.

Törpe fajták: 30—40 cm magasak, általában *determinált* (a szár hosszanti növekedését virággzattal befejező) növekedési típusúak és „burgonyalevelűek”.

Alacsony fajták: 40—50 cm magasak, szintén determináltak, de jellemző „paradicsomlevelűek”.

Középmagas fajták: 50—90 cm magasak (féldetermináltak), száruk a hosszanti növekedését az 5., 6. fűrtnél fejezi be, virággzattal. Karóhoz kötözve termesztik.

Magas (folytonnövő) fajták: 120—150 cm magasak (helytelenül „paradicsomfának” is titulálják), általában üvegházban vagy fólia alatt, zsinóros táمبرendezésre futtatva hajtják ezeket a fajtákat.

Vegyes kultúrában a paradicsom az A jelzésű sor fővetésű növénye.

VF — legalább 3 évig ne kerüljön saját maga után.

EV — ▼▼ zöldbab, zöldborsó, sárgarépa, kabakosok, lóbab, mustár;

●●● burgonya;

●● paradicsom, tojásgyümölcs.

Elő — ▼▼ zöldhagyma, spenót.

Kö — ▼▼ korai káposzta, karalábé (a növekedés ütemében betakarítva);

●●● borsó, édeskömény.

Szo — ▼▼ mustár, zöldbab, lóbab, petrezselyem, sárgarépa, vöröshagyma, metélőhagyma, bazsalikom, körömvirág;

●● cékla, borsó, vöröskáposzta, uborka, burgonya.

A paradicsom illatanyagával riasztja a kártevőket, így a köztes káposztaféléket védi, de tekintettel kell lenni a növények térigényére. Az uborka vagy a cukkini termékenyülését a paradicsom akadályozza. A sárgarépa és a petrezselyem nyüvesedését a paradicsomszomszédság gátolja.

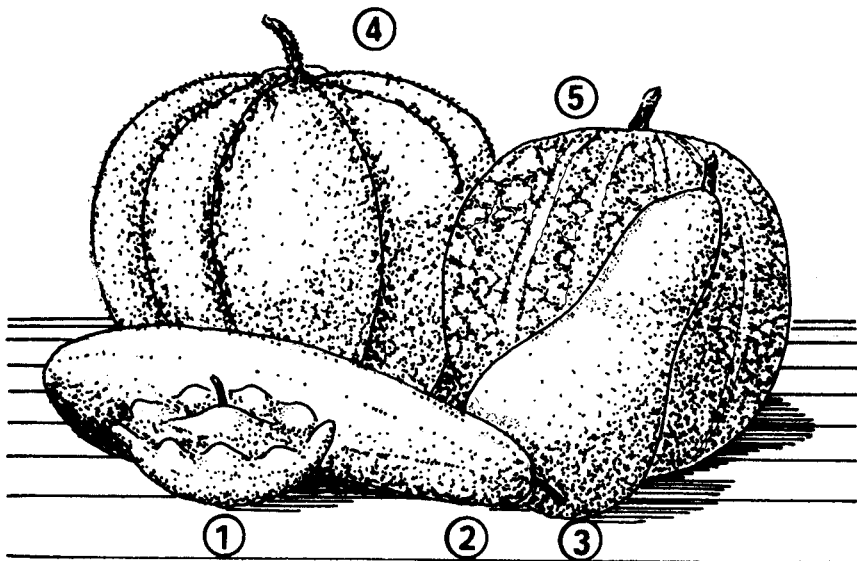
Vegyes kultúrában jó társnövénye: a zeller, a petrezselyem, a saláta, a káposzta és a zsázsa.

35. Patisson (*Cucurbita pepo* L. var. *patissoniana* Greb. form. *radiata* NOIS.)

Cucurbitaceae család. németül: Patisson. angolul: Patisson

Dél- és Közép-Amerikából származó, melegigényes, lágyszárú, egyéves növény. Lisztharmatra érzékeny.

Június végétől a fagyokig szedhető zsenge (4–6 cm átmérőjű) termése sokféle módon elkészítve gazdagítja étrendünket.



A kabakosok családjába tartozik a patiszon (1), a spárgatök (2), a kör-tetők (3), a sütőtök (4), és a laskatök (5)

Vegyes kultúrában az A sorok növénye.

VF — tápanyagigényes, frissen trágyázott földet kíván.

EV — ▼▼ spenót, retek.

Elő — ▼▼ áttelelő saláta, spenót, korai karalábé.

Szo — ▼▼ sárgarépa, pasztinák.

Kö — ▼▼ kukorica.

36. Petrezselyem (*Petroselinum sativum* L.)

Umbelliferae család, németül: Petroselie, angolul: Parsley

A Földközi-tenger környékén őshonos, hidegtűrő, kétéves növény, gyökere és levele nem hiányozhat egyetlen konyhából sem.

Vegyes kultúrában szegélynövényként ajánlott.

VF — előző évben istállótrágyázott növény után vessük.

Ö — önmagát nem tűri. 6—7 éves forgót tartunk.

EV — uborka, dinnye, paradicsom, káposztafélék.

Elő — ▼▼ spenót, hónapos retek.

Szo — ▼▼ paradicsom, hagyma, szamóca;

●● fejes saláta, fehér üröm.

Kö — mák vethető.

37. Póréhagyma (*Allicum porrum* L.)

Liliaceae család, németül: Porre-Lauch, angolul: Leek

A Földközi-tenger vidékéről származó, nálunk nagyon régen ismert, de kevésbé fogyasztott évelő növény. Önálló ételként is elkészíthető. A hideget jól tűrő fajtái télen is szedhetők. Magvetéssel és palántázva is szaporítható.

A vegyes kultúrában a **B** sorokba palántázott, a **C** sorokban magvetéssel szaporított póré kerül.

VF — a többi hagymától eltérően nagy tápanyagigénye és évelő volta miatt a frissen trágyázott szakaszba kívánczik.

EV — ▼▼ mangold.

Szo — a pórének igen sok „haragosa” van:

●●● cékla, bab, karósbab, borsó;

●● zeller;

▼▼ paradicsom, feketeagyóker, fejes saláta, karalábé, szamóca, endívia, káposztafélék;

▼▼▼ a sárgarépával társítva kölcsönösen riasztják a hagymamolyt, hagymalegyet és a sárgarépaletyget.

38. Rebarbara (*Rheum undulatum* L.)

Polygonaceae család, németül: Rhabarber, angolul: Rhabarb

Dél-Szibériából származó, lágy szárú, évelő növény. Vér- és vesetisztító hatását ismerve került termesztésbe. Levélnyelét használjuk étkezésre.

VF — mint évelő növény a vetésforgón kívül helyezkedik el.

EV — nagyadagú szerves trágyát és talajforgatást igényel.

Szo — ▼▼ spenót, retek, káposztafélék, fejes saláta.

39. Retek (*Raphanus sativus* L.)

Cruciferae család, németül: Radies (Rettich), angolul: Radis

A Kínából, Elő-Ázsiából származó ősalakból fejlődött téli retek két-éves, a nyári és a hónapos retek egyéves növény. Alacsony hőfokon is jól fejlődik. A hónapos retek egy hónap (28—35 nap) alatt kifejlődik. A nyári retek tenyészideje 42—50 nap, a téli retkéé 90—100 nap.

A vegyes kultúrában a C jelzésű sorok növénye.

VF — a trágyázott kapásnövény után következő évben érzi jól magát.

EV — ▼▼ szamóca, leveles kel, spenót, bimbós kel, paradicsom.

Elő — ▼▼ spenót.

Utó — ▼▼ szamóca, hagyma, fejes saláta, uborka.

Szo — ▼▼▼ kerti zsázsa;

▼▼ karalábé, spenót, jégsaláta, bokorbab, borsó, sárgarépa, petrezselyem, paradicsom;

●● uborka.

40. Salottahagyma (*Allium ascalonicum* L.)

Liliaceae család, németül: Schalotte, angolul: Ascalon

Ázsiában, mások szerint a Földközi-tenger vidékén őshonos. Az egy burokban több fiókhagymát csokorban nevelő hagymát ősszel vagy tavasszal a sarjhogymák kiültetésével szaporítjuk. Fejlődési ideje rövid, június végén már behűződik. Jól tárolható.

Az ország különböző területein mint „csupros”, „kötös”, „csicséri” vagy „csoportos” hagymát házikertekben termesztik.

A vegyes kultúrában a **B** sorokban a helye.

VF — a szerveztrágyázást követő második év növényei közé tartozik.

EV — ▼▼ paradicsom.

Utó — ▼▼ cékla, uborka, áttelelő spenót, saláta (a korán lekerülő salottahagymának).

Szo — ▼▼ sárgarépa, feketegyökér, szamóca;

●● káposztafélék, bab.

Kö — ▼▼ szamóca.

41. Sárgarépa (*Daucus carota* L.)

Umbelliferae család, németül: Karotte (Möhre), angolul: Carrot

Európa, így hazánk meszes talajain is őshonos, kétéves növény. Hidegtűrő, 12—14 °C talajhőmérsékletnél vetjük.

Fajtatípusok szerint a rövid tenyészidejű (90—130 nap) hajtatási és korai szabadföldi fajtákat, a középhosszú tenyészidejű (140—170 nap) nyári fajtákat és a hosszú tenyészidejű (180—200 nap) téli, tárolási fajtákat különböztetünk meg.

A rövid tenyészidejű fajták közül a gömbölyű, karotta típust a külföldi szakirodalom külön említi.

A henger alakúakat Nantaise típusúnak, a széles vállú, lefelé keskenyedő, de tompa végű formát Chantenay típusúnak, a megnyúlt, hegyben végződő, hosszú formájút Flakker típusúnak mondjuk.

A vegyes kultúrában a **C** sorok növénye.

VF — előző évben szerveztrágyázott területet kíván.

EV — uborka, dinnye, paradicsom, paprika.

Kö — mákkal, mustárral keverve vethető;

▼▼▼ kapor, kakukkfű.

Szo — ●●● borsos menta;

▼▼ kapor, borsó, fokhagyma, póréhagyma, retek, paradicsom, vöröshagyma.

42. Spárga (*Asparagus officinalis* L.)

Liliaceae család. németül: Spargel, angolul: Asparagus

Eurázsiai, nálunk is őshonos évelő, kétlaki, ritkán hímnős virágú növény. Melegkedvelő. Magoncokat nevelve 8—18 évre telepítjük.

A fehér és a lila hajtásvégű fajtákat feltöltögetve, föld alatt, fény nélkül termesztjük (a). A zöldspárgánál elmarad a töltögetés, a zöld hajtások is fogyaszthatók (b).

VF — évelő növényként tápanyaggal alaposan feldúsított, mélyen megmunkált talajt kíván.

Szo ▼▼ fejes saláta, tépősaláta, karósbab, burgonya, kapor.

43. Spenót (*Spinacia oleracea* L.)

Chenopodiaceae család. németül: Spinat, angolul: Spinach

A Kaukázus déli részéről származó, egyéves, lágy szárú növény; erős főgyökeret fejleszt. Virágai legnagyobb részét kétlakiak. A hím egyedek elvirágzás után elszáradnak, a nőgyedek csak a mag beérlelése után, így élettartamuk lényegesen hosszabb. Márciusi vetés esetén 40 nap alatt szedhető a levele. 15—21 °C hőmérsékleten fejlődik jól. Hosszú nappalok hatására felmagzik. Ősszel vetve áttelel, korán tavasszal szedhető.

Tüskés és sima magvú változatai ismertek.

A vegyeskultúrás kertben az egymástól 50 cm-re vetett sorok alapsorjelző, gyökerével lazító és talajtakaró növénye.

VF — rövid tenyészidejű, ezért elő- vagy utónövényként szerepel a főnövények szerinti forgóban.

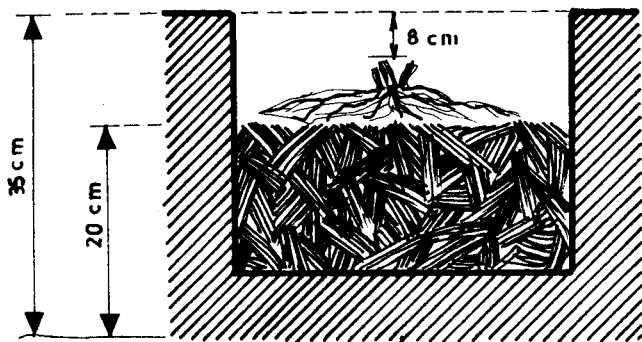
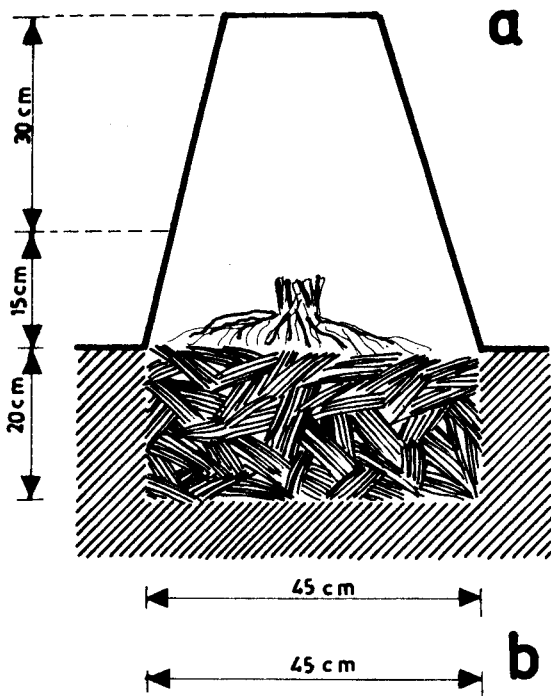
EV — ▼▼ paradicsom, dinnye, tök.

Szo ▼▼▼ káposztafélék, retek, fehérrépa (távol tartja a tetveket);

▼▼▼ bab (nitrogényűjtő, segíti a gyors növekedést);

▼▼ burgonya, karósbab, paradicsom;

●● hagymafélék, cékla, uborka.



A spárga hajtatása

44. Szamáca (*Fragaria vesca* L.)

Rosaceae család, németül: Erdbeeren, angolul: Strawberry

A nálunk is őshonos évelő növényt az ostorindákon fejlődő indanövényekkel szaporítják. A palántát a biokertben mustár- vagy endívia-sorba ültetik, hogy kezdetben is árnyékot kapjon. Előnyös hagymával együtt telepíteni. Augusztus végétől szeptember elejéig vagy március végétől április elejéig telepítik hagyományosan. A hűtött „frigo” palánták ültetési ideje június vége. A talaj takarása, mulcsozása a túlzott felmelegedés és a szürkepenész-fertőzés elkerülése és a bogyók tisztasága végett indokolt.

A kiskertben az illatos, kis bogyójú erdei szamáca is helyet kaphat, de természetesen a nagy gyümölcsű fajták széles köre áll rendelkezésre.

A vegyes kultúrába a szamáca évelő növényként úgy illeszthető, hogy az ostorindás szaporítást a következő sorba növesztve át, két-három évenként váltunk. Jó utónövényei: a bab, a karalábé, a retek.

EV — leveles kel, saláta, retek.

Szo — ▼▼ fokhagyma, káposztafélék, saláta, póré, retek, hagyma.

●●● uborka.

45. Tárkony (*Artemisia dracunculus* L.)

Compositae család, németül: Estragon, Dragon, angolul: Tarragon

Szibériából származó, fészkes virágú évelő növény. Hozzánk Erdélyből került, ahol gyakran használt fűszer- és gyógynövény.

Szaporítása: tőosztással ősszel, dugványozással május—júniusban. A francia vagy német tárkony magot nem érlel. Az orosz tárkony érlel magot, de nálunk nem termesztik.

VF — évelőágyásba, szegélyekbe helyezük el.

Szo — alacsony növésű évelők.

46. Tépősaláta (*Lactuca sativa* L. var. *aurescens* Al.)

Compositae család, németül: Pflücksalat, angolul: Leaf Lettuce

Dél-Európából, Észak-Afrikából származó, egyéves növény. Levele felmagzás után sem keseredik meg, folyamatosan szedhető.

A vegyes kultúrában a C sorok növénye.

VF — a trágyázott szakasz után két évvel vessük.

EV — ▼▼ bab, paradicsom.

Szo — ▼▼ bokorbab, kapor, káposztafélék, retek, paradicsom, borsó, cékla, édeskömény, feketegyökér, rebarbara, vöröshagyma.

47. Téli sarjadékhagyma, (*Allium fistulosum* L.)

Liliaceae család, németül: Winterzwiebel, angolul: Welsh onion, japánese leek

Vadon Szibériában és az Altaj-hegység vidékén fordul elő. Évelő növény, hatalmas bojtos gyökérzetet fejleszt, vaskos gyökértörzsének csúcsi részén fejlődő hajtások tövének megvastagodása képezi a hosszúság hagymákat, amelyek kora tavasszal zöldhagymaként fogyaszthatók. Magvakat a második év júliusában érlel, de vannak olyan változatai (proliferum), amelyek virágzat helyett sarjghagyma- (bulbili-) csoportot képeznek. Szaporítható: a sarjghagymák őszi kiültetésével vagy tavaszi magvetéssel. 3—4 évig tartható egy helyen. „Mindig” hagymának, „gazdasági” hagymának is nevezik, mert egész éven át szedhető.

VF — ▼▼ az évelők között.

Szo — ▼▼ szamóca, saláta, sárgarépa;

●● bab, borsó, káposztafélék.

48. Tojásgyümölcs (*Solanum melogena* L.)

Solanaceae család, németül: Eierfrucht, angolul: Eggplant

Kelet-Indiából származó, melegigényes, egyéves, fásodó szárú növény. Magja 15—16 °C-on kezd csírázni. 25—30 °C hőmérsékleten fejlődik jól. Tenyészideje 130—150 nap. Palántaneveléshez márciusban vessük a magot melegágyba, és májusban, a talaj felmelegedése után ültessük állandó helyére. Korábban terem, ha a fiatal növényeket fóliával takarjuk.

200—500 g-os, csüngő bogyótermését fogyasztjuk. Fehér színű változatainál nálunk jobban kedveltek a lila színűek.

Vegyes kultúrában nem szerepel.

VF — a paprikához hasonlóan helyezhető el.

EV — ▼▼ bab, borsó, uborka, tök.

Főtermény.

Kö — ▼▼ zeller.

Szo — ▼▼ sárgarépa, petrezselyem, bab, borsó.

49. Torma (*Armoracia lapathifolia* Gilig.)

Cruciferae család, németül: Meerrettich, angolul: Horse radish

Délkelet-Európában őshonos. Vad alakjai hazánkban is fellelhetők ennek az évelő, lágú szárú, fagyálló növénynek. Egyéves forgóba is beállítható, de visszamaradó gyökérsarjai gyomosítják a talajt.

Vegyes kultúrában az évelők közé kerül.

VF — tápanyagigénye magas. Telepítés előtti szervestrágyázást és mély talajlazítást kíván.

Szo — ▼▼ burgonya és a gyümölcsfák (árnyékban is jól fejlődik).

50. Turbolya (*Anthriscus cerefolium* L.)

Umbelliferae család, németül: Kerbel, Kerbelkraut, angolul: Chervil

A Földközi-tenger vidékén és Elő-Ázsiában őshonos, kölcsönös beporzás útján termékenyülő, egyéves, ernyős virágzatú, ánizsra emlékeztető illatú fűszernövény. Egyik változata őshonos az egész országban, édes petrezselyem néven ismerik. Vethető ősszel, kora tavasszal, és egész évben köztesként is.

VF — az előző évben trágyázott kapások után díszlik jól.

EV — ▼▼ spenót, hüvelyesek.

Kö — bármely zöldségféle magjához keverhető;

▼▼▼ salátafélék (megóvja őket a liztharmattól).

Szo — ▼▼ spenót, uborka, tök.

51. Tök (*Cucurbita pepo*, *C. maxima*, *C. ficifolia*)

Cucurbitaceae család, németül: Kürbis, angolul: Squash, gourd, pumpkin

Dél- és Közép-Amerikából származó, melegigényes, indás szárú, egyéves növény. Magja 12 °C felett kezd csírázni, 25—30 °C-on fejlődik jól.

A koraiság érdekében neveljünk tápkockás palántákat, és takarjuk fóliával a kiültetett növényeket.

Típusai: spárgatök, sütőtök, laskatök.

A tök a vegyeskultúras kert A sorában kap helyet.

VF — vetésforgóban a frissen trágyázott szakaszban a helye. Gyep-törésbe is tehető.

EV — nem igényes.

Elő — ▼▼ saláta, spenót, zöldhagyma, retek, korai karalábé.

Utó — ▼▼ cékla, téli retek, saláta, karalábé (a korai tök után).

Kö — hagyományos a kukorica,

▼▼ majoránna;

●● paradicsom, retek (a termékenyülést akadályozza).

Szo — ▼▼ sárgarépa, petrezselyem.

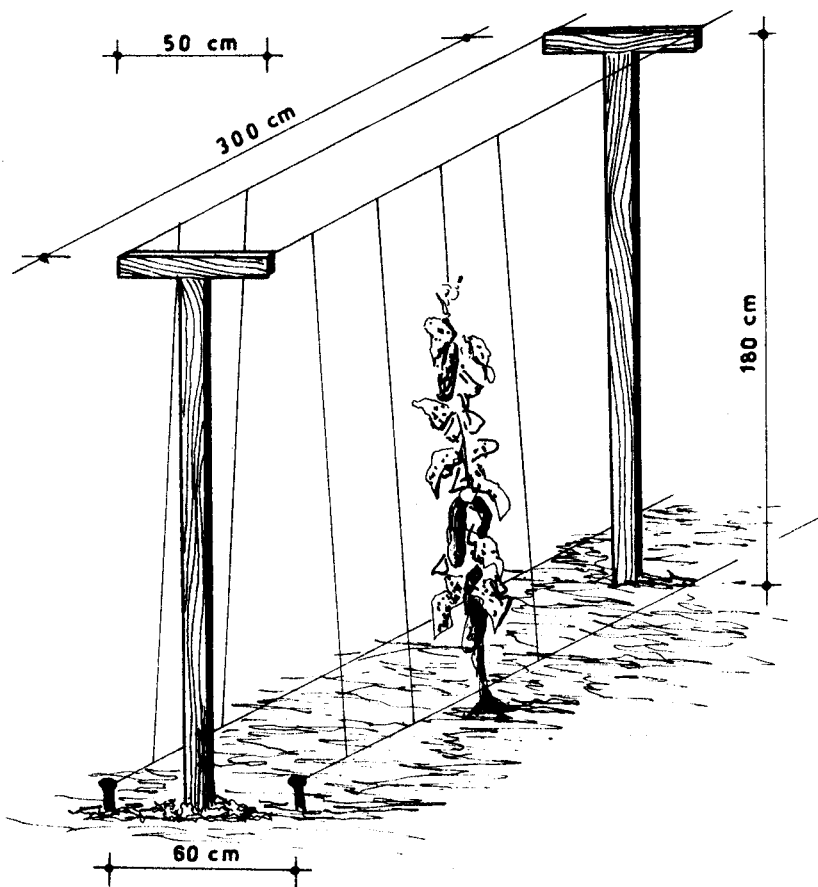
52. Uborka (*Cucumis sativus* L.)

Cucurbitaceae család, németül: Gurke, angolul: Cucumber

Indiából származó, egyéves, lágy, kapaszkodó szárú, erősen fejlett gyökérzetű, igen melegigényes növény (25—30 °C).

Szabadföldi vetését a talaj 14 °C-ra való felmelegedése után április 5—20 között kezdhetjük, ebből június végén szedhetünk termést. Korábban terem, ha gyp- vagy tápkockás palántát nevelünk, és fóliával takarjuk. A jobb térkihasználás érdekében támrendszerre futtatjuk az uborkát, az óra járásával egyező irányba tekerve a szárát. Az uborkának a nővirágai a régebbi fajtáknál a másodlagos hajtásokon jelentkeztek jobban, ezért ezeket metszeni, „herélni” szokták. A főszárat visszacsípi. Az újabb fajták már túlnyomórészt nővirágúak (gynoi-kusak), a főszáron tömegével hozzák a nővirágokat. A teljesen nővirágot hozó fajtáknál külön adnak a vetőmaghoz beporzó fajtát, amit keverve kell elvetni, hogy legyen virágpor a termékenyítéshez. Az ilyen „hím” egyedeket, bár jóval kevesebb termést hoznak, nem szabad eltávolítani — különösen fólia alól nem —, mert akkor nem köt az uborka.

A „partenocarp” típusú uborkák örökletesen teljesen nővirágúak, és vegyszerek használata nélkül is kötnek termést anélkül, hogy a virágok



Az uborka támrendszere

beporzódnának. A vegyes virágú uborkától legalább 50 m távolságra kerüljenek termesztésre, mert beporzódásuk a minőségüket rontja.

A nemesítés másik iránya a betegség-, különösen a lisztharmat-ellenállóság és a keseredésmentesség.

A jelenleg forgalomba hozatalra engedélyezett mintegy 50 fajtát felhasználásuk szerint csoportosítjuk.

A hosszú, „kígyóuborkákat” nyersen, salátának fogyasztjuk.

A félhosszú vagy „salátauborka”-fajtákat salátának, kovászos uborkának vagy berakóuborkának használjuk.

A berakó- vagy csemegeuborka konzerválásra való.

Az egészen apró, 3—6 cm hosszúságútól a 9—12 cm-ig szedhető.

A vegyes kultúrában az uborka az **A** jelzésű sorban szerepel.

VF — a gyeptörés utáni, frissen trágyázott földet meghálálja.

EV — ▼▼ gabonafélék, gyökérzöldségek.

Elő — ▼▼ zöldborsó, korai karalábé, fejes saláta, hónapos retek, zöldhagyma, korai fejes káposzta;

●● burgonya, fűszernövények.

Kö — hagyományosan a párásabb mikroklimát és szélvédelmet adó kukorica;

▼▼ karósbab, bimbóskelet, napraforgó, retek, karfiol.

Szo — ▼▼ bokorbab, borsó, édeskömény, sarkantyúka, spárga;

●●● paradicsom, retek (az uborka termékenyülését gátolja).

Vegyes kultúrában jó társnövényei a borsó, a bab, a zeller, a csemegekukorica, a cékla, a saláta, az édeskömény, a koriander és a kömény.

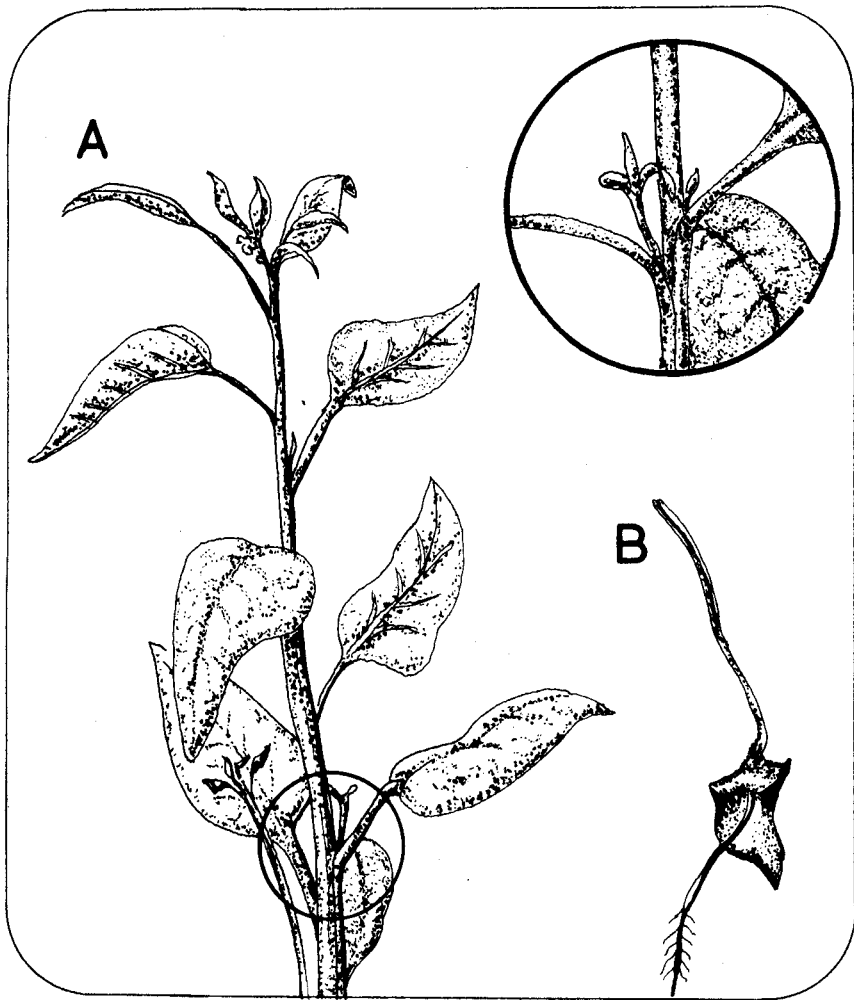
53. Új-zélandi spenót (*Tetragonia tetragonoides*) (Pall)

O. Ktze (Új-zélandi paraj)

Aizoaceae család. németül: Neuseelander spinat, angolul: New Zealand spinach

Óshazájában, Új-Zélandban a sivatagok lakója ez a lágyszárú, húsos levelű, hímzős főzéléknövény. Kultúrában egynyári (mert a tél eleji fagy elpusztítja) vagy átteleltetve évelő. Az elszórt magvak révén szabadföldben is „évelő”. Hajtásvégi levelei egész nyáron át szedhetők. – 4 °C-on elfagy.

A vegyes kultúrában a magelszórás miatt az állandó helyre telepítése indokolt. Ha nem engedünk magot érlelni, a **B** jelzésű sorokba kívánkozik. A hajtásvégek visszacsípése miatt számolni kell azzal, hogy egy növény egy négyzetméternyi területet is beboríthat.



Az új-zélandi spenót (A) és csíranövénye (B)

VF --- frissen vagy előző évben trágyázott földet kíván.

EV --- zöldhagyma, áttelelő spenót, saláta, retek, korai borsó, burgonya, karalábé, ha másodnövényként termesztjük.

Szo --- ▼▼ paradicsom.

Kö --- hajtásra együtt vetik a retek- vagy a salátamagokkal. Később az egész felületet beborítja.

54. Vöröshagyma (*Allium cepa* L.)

Liliaceae család, németül: Zwiebel, angolul: Onion

A Közép-Ázsiából származó, hidegtűrő, kétéves hagymás növényt a mintegy félezer *Allium* faj közül a legnagyobb területen termelik a világon. Hazánkban már a tatárjárás után, az elhagyott parasztkertekben böngészhették Rogerius kísérői a „cepae”-t, a vöröshagymát. Lippay „Posoni kert”-jében azt írja, hogy „mihent a földnek fagya kimegyen, de a téli nedvesség még benne vagyon, vessük a hagyma magot holdfogytára”. Később már a bronzos színű makói hagyma — amit dughagymás termesztési móddal háromévéssé tettek a száraz körülmények között termelők — jutott el egész Európába és tette ismertté Makó nevét.

A fajtákat jellemző termesztésmódjuk, héjszínük és formájuk szerint csoportosítjuk:

Dughagyma, magról vethető, fehér héjú, lila héjú, csemege (banánhagyma), gyöngyhagyma.

Vegyes kultúrában a B sorok növénye, a C sorokban termelhetjük magról vetve a dughagymát.

VF --- a szerves trágyázást követő második évben termelhető, jól tárolható hagyma.

EV --- ▼▼ paprika, uborka;

●●● burgonya, gyökérfélék, káposztafélék, hagymafélék.

Szo --- ▼▼▼ sárgarépa, paradicsom, pasztinák;

▼▼ cékla, cukkini, fejes saláta, kamilla, kapor, retek, szamóca, uborka, cikória;

●● bokorbab, káposztafélék, karósbab, rebarbara.

55. Zeller (*Apium graveolens* L.)

Umbelliferae család, németül: Sellenie, angolul: Celery

A Kaukázus és a Földközi-tenger sós iszapján őshonos, kétéves lágy szárú növény, aminek változatait termeljük. Melegigényes, palántáról szaporítható.

Típusai: **gumós, halványító, metélőzeller.**

A vegyes kultúrában a **B** sorok növénye.

VF — a frissen trágyázott szakaszba kerül.

EV — ▼▼ káposztafélék, hüvelyesek.

Szo — ▼▼ bokorbab, uborka, káposztafélék, karalábé, póré, karósbab, paradicsom;

●● burgonya, fejes saláta, kukorica.

56. Zsázsa (kerti zsázsa) (*Lepidium sativum* L.)

Cruciferae család, németül: Kresse, angolul: Cress

Abesszíniából származó, hideg iránt nem érzékeny, igen gyorsan csírázó (2—3 nap), egyéves, lágy szárú, tornaízű növény. Salátaként, fűszerként a petrezselyemhez hasonlóan használja a nyugati konyha. A skandináv államokban elővetett dobozokban hozzák forgalomba, és mint a metélőhagymát, a konyhában hajtadják, és szükség szerint frissen vágják az ételek ízesítésére.

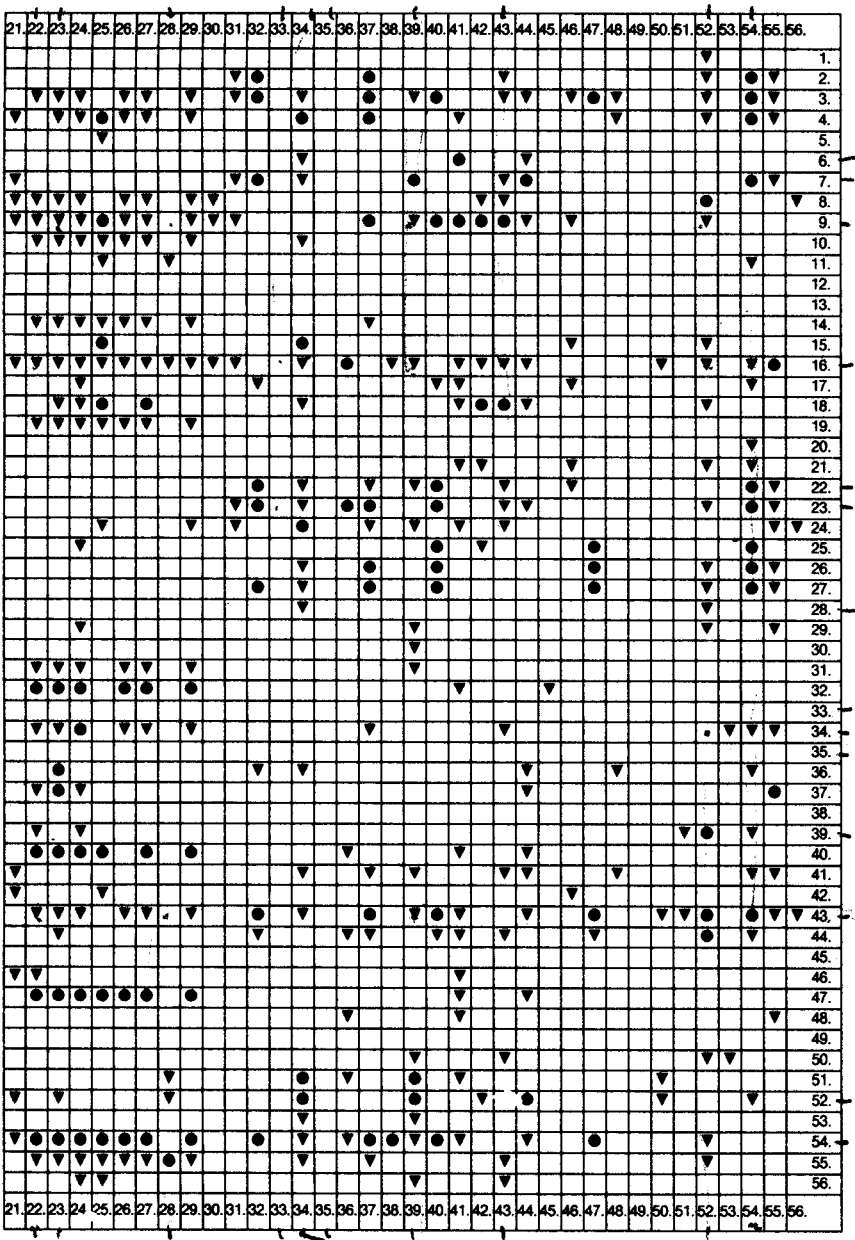
A vegyes kultúrában gyümölcsösök szegélynövényeként ajánlott.

Szo — ▼▼▼ retek (előnyös illatanyaga miatt);

▼▼ karósbab.



NÖVÉNY	1.	2.	3.	4.	5.	6.	7.	8.	9.	10.	11.	12.	13.	14.	15.	16.	17.	18.	19.	20.
1. Bazsalikom											▼					▼				
2. Bimbóskeel				▼	▼				▼	▼	▼					▼	▼			▼
3. Bokorbab		▼	▼	●	▼			▼	▼	▼						●	▼		●	
4. Borsó		▼	●					▼	▼	▼						▼	▼			
5. Borsfű				▼																
6. Borsosmenta								▼	▼								▼			
7. Brokkoli				▼	▼			▼	▼	▼				▼		▼				▼
8. Burgonya		▼	▼	▼				▼	▼	▼										▼
9. Cékia		▼	▼	▼				▼								▼	▼			
10. Cikóriasaláta				▼				▼								▼	▼			
11. Cukkini	▼																			▼
12. Csicsóka																				
13. Dinnye																				
14. Endívia			▼														▼			
15. Édeskömény	▼	▼	▼	●	▼						▼				▼		▼			
16. Fejes saláta		▼	▼	▼	▼			▼	▼							▼	▼		▼	
17. Feketegyökér																	▼			
18. Fokhagyma				●																
19. Kakukkfű		▼						▼												
20. Kamilla								▼				▼								
21. Kapor					▼			▼	▼	▼										
22. Karfiol				▼	▼			▼	▼	▼					▼		▼			
23. Káposzta (fejes)				▼	▼			▼	▼	▼					▼		▼	▼	▼	▼
24. Karalábé				▼	▼			▼	▼	▼					▼		▼	▼	▼	▼
25. Karósbab				▼	▼															▼
26. Kelkáposzta				▼	▼			▼	▼	▼					▼		▼			▼
27. Kinai kel				▼	▼			▼	▼	▼					▼		▼		●	▼
28. Kukorica											▼									▼
29. Leveles kel				▼	▼			▼	▼	▼					▼		▼			
30. Lóbab								▼	▼	▼										▼
31. Mángold		▼	▼					▼									▼			
32. Metéőhagyma			●	●				●										▼		
33. Paprika																				
34. Paradicsom		▼	▼	●			▼	▼		▼						●		▼		
35. Patisszon																				
36. Petrezselyem																				
37. Póréhagyma			●	●					●						▼					
38. Rebarbara																		▼		
39. Retek								●		▼								▼		
40. Salottahagyma			●	●					▼									▼		
41. Sárgarépa				▼			●		●									▼	▼	▼
42. Spárga								▼	▼	▼								▼		●
43. Spenót		▼	▼					▼	▼	▼				▼					●	▼
44. Szamóca							▼			▼							▼			▼
45. Tárkony																				
46. Tépősaláta				▼													▼		▼	
47. Téli sarjadékhagyma			●	●	●													▼		
48. Tojásgyümölcs				▼	▼															
49. Torma									▼											
50. Turbolya															▼		▼			
51. Tök																				
52. Uborka	▼	▼	▼	▼					●	▼							▼	▼		
53. Uj-zélandi paraj																			▼	
54. Vörőshagyma			●	●				●		▼		▼						▼	▼	▼
55. Zeller		▼	▼						●									●		
56. Zsázsa (kerti)								▼												
	1.	2.	3.	4.	5.	6.	7.	8.	9.	10.	11.	12.	13.	14.	15.	16.	17.	18.	19.	20.



- 1.
- 2.
- 3.
- 4.
- 5.
- 6.
- 7.
- 8.
- 9.
- 10.
- 11.
- 12.
- 13.
- 14.
- 15.
- 16.
- 17.
- 18.
- 19.
- 20.
- 21.
- 22.
- 23.
- 24.
- 25.
- 26.
- 27.
- 28.
- 29.
- 30.
- 31.
- 32.
- 33.
- 34.
- 35.
- 36.
- 37.
- 38.
- 39.
- 40.
- 41.
- 42.
- 43.
- 44.
- 45.
- 46.
- 47.
- 48.
- 49.
- 50.
- 51.
- 52.
- 53.
- 54.
- 55.
- 56.

Irodalom

- Angeli L.*: Paprikatermesztés. Mezőgazdasági Kiadó, Budapest, 1968.
- Antal J.*: Növénytermesztők zsebkönyve. Mezőgazdasági Kiadó, 1983.
- Bejo Magazine: '78. — 83. sz.
- Boros A.*—*Szujkó I.-né*: A kapor. Akadémiai Kiadó, 1970. IV. köt. 10. füzet.
- Van Den Berg*: De Ruiter Zonen.
- Czímber Gy.*: A kerti zsáza. Akadémiai Kiadó, 1982. VI. köt. 7. füz.
- Csatári—Szűcs K.*: Borsó- és babtermesztés. Mezőgazdasági Kiadó, 1963.
- G. Franck*: Öngyógyító kiskert (Gesunder Garten durch Mischkultur Gemüse, Krauter, Obst, Blumen.) Budapest, Mezőgazdasági Kiadó, 1983.
- Frank T.*: Konyhakerti növények szántóföldi magtermelése. F. M. 1940.
- Győrffy S.*: A zöldséskert tervezése, vetésforgó. Biokultúra tájékoztató. 1984.
- Hellei A.*: Az őskor gazdálkodásának története. Budapest Iroda Szolgálat kft. 1947.
- G. Hörtel*: Der praktische Bio — Gartenbau.
- M. L. Kreuter*: 1×1 des Bio-Gartners. BLV Garten- und Blumenpraxis München. BLV Verlagsgesellschaft mbH. 1983.
- J. E. Knott*: Zöldségtermesztők zsebkönyve az USA-ból. Mezőgazdasági Kiadó, 1973.
- P. Lippay J.*: Pisoni kert. Budapest, Akadémiai Kiadó, 1664.
- Mándy Gy.*—*Csák Z.*: A burgonya. Budapest, Akadémiai Kiadó, 1964. V. köt., 15. füzet.
- Mándy Gy.*—*Szabó L.*—*Ács A.*: A borsó. Akadémiai Kiadó, 1980. III. köt., 17. füzet.
- Máthé A.*—*Romváry V.*: Fűszer- és gyógynövények a kiskertben és a házunk táján. Mezőgazdasági Kiadó, 1978.
- Muraközy T.* (szerk.): Kertészeti Lexikon. Mezőgazdasági Kiadó, 1963.
- Priszter Sz.*: Az új-zélandi paraj. Akadémiai Kiadó. 1978. VII. köt., 1. füzet.
- Royal Sluis*: Catalogue. 1984.
- Royal Sluis*: Beschreibungs-Katalog von Gemüsen.
- Royal Sluis*: Uborka.
- Seléndy Sz.*: Dombágyásos kertművelés. Mezőgazdasági Kiadó. Planétás Vgmk. 1984.
- J. Simpson*: Garden Food Crops. Bay Books Pty Ltd. Sydney, 1980.
- Sluis and Groot*: Zöldségfajták.
- Vetőmag tájékoztató. Mezőgazdasági Kiadó gondozásában, 1983.
- Somos A.*: A paradicsom. Akadémiai Kiadó, 1978. V. köt., 14. füzet.
- Somos A.*: Zöldségtermesztés 1—2. Mezőgazdasági Kiadó. 1961—1962.
- Schwarz, Max K.*: Der Gartenhof im Gefüge Landschaft. Verlag Boden und Gesundheit Langenburg in der Gartenhof, 1974.
- Szalva P.*: Káposztafélék termesztése. Mezőgazdasági Kiadó, 1982.
- Tomcsányi P.* (szerk.): Szaporításra engedélyezett zöldség- és gyógynövényfajták jegyzéke. MÉM, 1983.
- F. Welten*: Biologischer Gartenbau Ratgeber.
- Zatykó L.* et al.: Paprikatermesztés. Mezőgazdasági Kiadó, 1979.

Biofüzetek

- 1. Biogazda, biokertész**
Új gondolkodási és művelési mód kertbarátoknak
- 2. Méreg nélkül**
Egészségesebb kerteket és kertészeket
- 3. Talajművelés másképpen**
Komposztal, talajtakarással
- 4. Dombágyásos kertművelés**
Családellátás 25 m²-ről
- 5. Reforméletmód, -étrend**
A természetgyógyászat
- 6. Peter Sowa**
A biokertészkedés
elvei, módszerei, irányzatai
- 7. Gertrud Franck**
Növénytársítás
az öngyógyító veteményesben
- 8. dr. Győrffy Sándor**
A bioveteményes
társnövényei
- 9. dr. Mezei Ottóné**
Biodinamikus
szemléletű kertész vagyok
- 10. dr. Oláh Andor**
Biogyógyszerek
a gyógyító növények